

**گزارش عملکرد مرکز زیبایی و پایش عملکرد دانشگاه الزهراء
۱۳۹۱-۱۳۹۵**

به نام خداوند سمیع و علیم

چشم انداز

مرکز ارزیابی و پایش عملکرد دانشگاه الزهراء (س) با ارائه الگوی سرآمدی کیفیت در تمام عرصه های آموزشی ، پژوهشی ، اجرایی ، به عنوان یک نهاد دانشگاه پژوهشی شناخته خواهد شد و به عنوان برترین الگوی تعالی دانشگاه بانوان در بین کشورهای اسلامی جهان و اولین دانشگاه بانوان در سطح منطقه معرفی می گردد.

ماموریت

۱. نظارت و ارزیابی کیفیت آموزشی، پژوهشی، فرهنگی و اجرایی و پشتیبانی دانشگاه
۲. تعیین میزان تحقق اهداف دانشگاه از طریق ارزیابی برنامه راهبردی دانشگاه
۳. نظارت و ارزیابی مستمر کارکرد گروه های آموزشی و پژوهشی و شناسایی موانع رشد کیفی آموزش و پژوهش در دانشگاه
۴. نظارت و ارزیابی عملکرد اعضای هیات علمی و غیر هیات علمی دانشگاه
۵. شناسایی گلوگاه های کلیدی هر حوزه و ارائه راهکارهای اجرایی جهت رفع آنها
۶. شناسایی نقاط قوت و ضعف هر حوزه برای تعیین وضعیت موجود و ارائه راهکار های مناسب برای رسیدن به وضعیت مطلوب
۷. ارائه الگوی تضمین کیفیت به منظور دستیابی به تعالی سازمانی
۸. ارائه الگوی رشد و توسعه منابع انسانی باهدف توانمند سازی اعضای هیات علمی و غیر هیات علمی دانشگاه
۹. تقویت گروه های آموزشی و پژوهشی دانشگاه به عنوان هسته های اصلی آموزش و پژوهش دانشگاه

اهداف کلان

۱. ارتقای کیفیت آموزشی، پژوهشی، فرهنگی و اجرایی دانشگاه در راستای تحقق اهداف دانشگاه
۲. کمک به بهبود عملکرد اعضای هیات علمی و غیر هیات علمی
۳. معرفی مرکز ارزیابی و پایش عملکرد دانشگاه به عنوان یک نهاد دانشگاه پژوهی

گزارش عملکرد مرکز ارزیابی و پایش عملکرد در سال ۱۳۹۱

مقدمه :

ارزیابی و پایش پیوسته‌ی فعالیت‌های گوناگون هر سازمان در هر سطحی هدایتگر برنامه‌ریزی و بازنگری، و نیز یکی از پایه‌های رشد و توسعه‌ی پایدار است. با توجه به مسئولیت‌های مهم دانشگاه در مقام یک نهاد آموزشی و پژوهشی عالی، و ضرورت پویایی و پویندگی همیشگی آن، ارزیابی و پایش اهمیت بسزایی پیدا می‌کند. در همین راستا، و برای تحقق هدف‌های تعیین‌شده در «آیین‌نامه‌ی تشکیل و نحوه‌ی فعالیت دفاتر نظارت و ارزیابی دانشگاه‌ها و مؤسسات عالی» مصوب ۱۳۸۷/۱/۲۴ وزارت علوم، تحقیقات و فناوری، مرکز ارزیابی و پایش دانشگاه الزهراء از اردیبهشت ۱۳۹۱ زیر نظر مستقیم ریاست دانشگاه فعالیت خود را آغاز کرد.

اهم فعالیت‌های انجام شده در سال ۹۱

فعالیت‌های این مرکز در دو حوزه قابل گزارش می‌باشد :

➤ ارزیابی درونی در سطوح (سازمانی ، گروهی،فردی)

➤ ارزیابی بیرونی (در سطح سازمانی واز طریق مراجع قانونی در ابعاد ملی و بین المللی)

➤ فعالیت‌های مرکز در حوزه ارزیابی درونی -سطح سازمانی

۱- ارزیابی عملکردسال واحدهای سازمانی دانشگاه بر مبنای مدل EFQM

اولین فعالیتی که در حوزه ارزیابی دانشگاه شاهد آن بودیم ارزیابی عملکرد دانشگاه در حوزه‌های مختلف (آموزشی، پژوهشی، فرهنگی، دانشجویی و...) بر اساس " الگوی تعالی سازمانی بنیاد کیفیت اروپایی" بود. بر اساس این مدل، ارزیابی در دو محور "توانمند سازها" و " نتایج" قابل انجام می‌باشد :

۱-۱- محور توانمند سازها شامل (رهبری، خط مشی و راهبرد ،کارکنان، مشارکت ها و منابع ،فرآیندها)

۱-۲- محور نتایج: (نتایج مشتری ،نتایج کارکنان ،، نتایج جامعه، نتایج کلیدی عملکرد)

➤ اقدامات :

- تدوین شاخص‌های ارزیابی به تفکیک معیارهای مدل
- طراحی پرسشنامه بر مبنای مدل
- طراحی، پردازش و پالایش کاربرد های ارزیابی مستندات
- پردازش فرم های امتیاز دهی
- انتخاب ارزیابان و رابطین ارزیابی از بین اعضای مجرب و با سابقه و متعهد دانشگاه که آشنا به امور ارزیابی بودند . (هیات علمی و غیر هیات علمی)
- تشکیل جلسات آموزشی ویژه ارزیابان و نمایندگان واحدها

- جمع آوری اطلاعات و مستندات
- تشکیل جلسات متعدد با ارزیابان و رابطین ارزیابی در حین انجام فعالیت، به منظور بررسی روند ارزیابی.
- ارزیابی مستندات و امتیاز دهی بر مبنای مدل امتیاز دهی RADAR
- جهت ارائه در گزارش نهائی.
- تجزیه و تحلیل داده های گردآوری شده و بررسی وضعیت موجود دانشگاه.
- تهیه و تدوین گزارش نهائی ارزیابی عملکرد سال ۹۰ دانشگاه
- ارائه گزارش ارزیابی در شورای دانشگاه در آذر ماه ۹۱ و ارسال گزارش های تخصصی هریک از واحدها به صورت نسخه چاپی و فایل الکترونیکی .
- انتشار کتاب " نتایج ارزیابی عملکرد سال ۹۰ دانشگاه الزهراء " (قابل مشاهده بر روی سایت مرکز ارزیابی ، پیوست فیزیکی)
- تشکیل کمیته بهبود فرایند ارزیابی جهت بازنگری شاخص های ارزیابی و بومی سازی مدل ارزیابی سال گذشته با توجه به ماهیت فعالیت ها ی دانشگاه .
- تشکیل تیم های کارشناسی جهت بررسی هریک از معیارهای مدل EFQM
- تشکیل جلسات مشترک با واحدهای سازمانی جهت دریافت پیشنهادات و نظرات واحدهای سازمانی
- ارائه یک الگوی پیشنهادی توسط هر یک از تیم ها پس از جلسات مستمر.
- ترکیب تیم ها در قالب یک تیم ، به منظور رسیدن به اجماع نظر و ارائه الگوی پیشنهادی جهت ارزیابی عملکرد سال ۹۲ دانشگاه

- ارزیابی عملکرد اعضای دانشگاه (اعضای هیات علمی ، اعضای غیر هیات علمی)

هریک از اعضای دانشگاه برای پیشرفت و نیل به اهداف تعیین شده شغلی، نیاز به آگاهی از موقعیت خود دارند. این آگاهی موجب می شود که آنان از نقاط قوت و ضعف عملکرد و رفتار خود آگاه شوند و تمهیدات لازم را برای اثربخشی بیشتر فعالیت های خود به کار برند. دانشگاه ها نیز نیاز به تعیین میزان بهره وری منابع انسانی خود را دارند تا براساس آن وضعیت نیروی انسانی خود را بهبود بخشیده و از این راه بر کیفیت ارائه خدمات خود بیفزایند، لذا دانشگاه الزهراء(س)، ارزیابی مستمر از عملکرد اعضای هیات علمی و غیر هیات علمی را سرلوحه اهداف کلان و بهبود عملکرد خود قرار داده و در این راستا اقداماتی به شرح ذیل انجام داد:

ارزیابی عملکرد اعضای هیات علمی دانشگاه الزهراء :

در حال حاضر در معاونت آموزشی عملکرد اعضای هیات علمی بطور منظم و مستمر در پایان هر نیمسال با توج به فرایند تعذریف شده انجام می پذیرد لازم به ذکر است این ماموریت در تشکیلات جدید دانشگاه (مصوب آذر ۹۳) به مرکز ارزیابی منتقل گردیده است، لذا پس از فراهم شدن شرایط مناسب ادامه این فعالیت در مرکز انجام خواهد شد.

ارزیابی عملکرد اعضای غیر هیات علمی :

با توجه به تشکیلات جدید دانشگاه ارزیابی عملکرد سالانه اعضای غیر هیات علمی دانشگاه از سال ۱۳۹۳ توسط مرکز ارزیابی و پایش عملکرد انجام می شود. در همین راستا در سال ۱۳۹۱ اقداماتی به شرح ذیل انجام گردید:

- تهیه دستورالعمل ارزیابی کارکنان (غیر هیات علمی)
- تهیه و تدوین شاخص های اختصاصی در قالب مقررات و شرح وظایف کارکنان دانشگاه
- مکاتبه و ارسال دستورالعمل و فرم شاخص های عمومی و اختصاصی به کلیه واحدها جهت اقدام
- پاسخگویی در خصوص نحوه پرکردن فرمها و رفع ابهامات
- دریافت فرمهای تکمیل شده از کلیه واحدها
- تدوین بانک اطلاعاتی ارزیابی کارکنان در سال ۱۳۹۰
- بررسی و تجزیه و تحلیل داده ها و رسم نمودار
- دریافت و رسیدگی به شکایات کارکنان در خصوص امتیاز ارزیابی
- ارسال لیست امتیازات نهایی ارزیابی کارکنان به معاونت اداری مالی جهت انجام اقدامات کارگزینی
- ارسال یک نسخه از فرم های ارزشیابی به امور اداری جهت درج در پرونده کارکنان.

سایر فعالیت های انجام شده:

- راه اندازی وب سایت مرکز ارزیابی و پایش عملکرد
- به منظور ترویج فرهنگ ارزیابی مستمر در دانشگاه و با توجه به ضرورت تعامل و تبادل تجربیات ارزیابی در سطح درون دانشگاهی و برون دانشگاهی وب سایت مرکز همزمان بامیلاد حضرت زهرا(س) راه اندازی شد . لازم به ذکر است کلیه گزارشات مربوط به ارزیابی، رتبه بندی، کتاب های منتشر شده، دستورالعمل ها و فرم های طراحی شده و.... بر روی سایت مرکز قرار دارد و بطور مستمر اطلاعات سایت بروز رسانی می گردد

• تقدیر از ارزیابان

این جلسه در تاریخ ۹۱/۱۲/۱۵ برگزار گردید در این جلسه که با حضور ارزیابان اولین دوره ارزیابی عملکرد دانشگاه و مدیر دفتر نظارت و ارزیابی خانم دکتر هادیان و سایر اعضای دفتر نظارت برگزار گردید. ابتدا مدیر دفتر ضمن قدردانی و تشکر از همکاری و تلاش ارزیابان، سخنانی را در ارتباط با اهمیت ارزیابی و تاثیر آن بر بهبود عملکرد واحد های دانشگاه بیان نمودند سپس برخی از اعضا ضمن تشکر از دفتر، رضایت خاطر خود را از همکاری در این فرایند اعلام نمودند. در انتهای جلسه با اهدای لوح تقدیر از ارزیابان تقدیر به عمل آمد.

- بررسی اسناد بالادستی و انجام مطالعات تطبیقی در حوزه ساختار سازمانی دفاتر نظارت و ارزیابی دانشگاه های کشور
- پیشنهاد نمودار سازمانی مرکز ارزیابی و پایش عملکرد دانشگاه به همراه شرح وظایف پیشنهادی به مدیریت برنامه و بودجه .

گزارش عملکرد مرکز ارزیابی و پایش عملکرد در سال ۱۳۹۲

مقدمه:

ارزیابی از جمله سازوکارهای بهبود کیفیت می‌باشد که شرایط ارتقاء مستمر کیفیت و تعالی عملکردی را فراهم می‌آورد و ضروریست که کیفیت اجرای برنامه‌ها به صورت مستمر بررسی، ارزیابی و بازنگری گردد. نکته حائز اهمیت آن است که ارزیابی عملکرد سازمان به تنهایی هرگز نمی‌تواند ضامن بقاء و ارتقای جایگاه سازمان در صحنه رقابت باشد؛ مهم آن است که نتایج حاصل از ارزیابی عملکرد به صورت بازنگری‌هایی در تدوین برنامه‌ها و کیفیت پیاده‌سازی آن در سازمان منعکس گردد. ارزیابی و بازنگری استراتژی، موضوعی بسیار مهم و ضروری است زیرا دوام، کارایی و اثربخشی برنامه‌ها در دستیابی به اهداف مطلوب را نشان می‌دهد و انتظار می‌رود مدیران، مناسب بودن استراتژی و برنامه سازمان خود را در محیط پویا و پر تحول امروز دائماً مورد سوال قرار دهند زیرا اگر عوامل داخلی و یا خارجی سازمان تغییر کند حتی برنامه‌هایی که به بهترین شکل تدوین شده باشند جوابگو نخواهند بود. از مجرای بازنگری در مراحل تدوین و اجرا است که سازمان قادر خواهد بود از مزایای حاصل از ارزیابی برنامه‌ها بهره برد. به عبارت دیگر ارزیابی عملکرد کارا و اثربخش می‌بایست کاربرد-محور باشد یعنی بهره‌مندی از نتایج و یافته‌های آن در عمل؛ ارزیابی صرفاً راهبرد و ابزاری برای رسیدن به پاسخگویی در قبال ذینفعان و جامعه می‌باشد که در صورت کاربست اصولی و درست نتایج آن، می‌تواند منجر به بهبود و تعالی عملکرد گردد.

اهم فعالیتهای انجام شده در حوزه ارزیابی عملکرد-سال ۹۲

۱- ارزیابی درونی در سطوح (سازمانی ، گروهی، فردی)

۲- ارزیابی بیرونی (در سطح سازمانی و از طریق مراجع قانونی در ابعاد ملی و بین المللی)

فعالیت های مرکز در حوزه ارزیابی درونی -سطح سازمانی

یکی از اقدامات اصلی این مرکز بازنگری و نقد پیوسته الگوی ارزیابی بوده است در این راه، همفکری و دریافت دیدگاه های مختلف همکاران دانشگاه و تعاملات برون دانشگاهی و انجام مطالعات تطبیقی از اهمیت بسزایی برخوردار بوده است. این مرکز پس از بررسی نتایج ارزیابی سال ۱۳۹۱ و بررسی بازخوردهای دریافتی و با در نظر گرفتن ویژگی های منحصر به فرد مدل تعالی سازمانی (EFQM) بر آن شد تا یک مدل تلفیقی را تدوین نماید در این مدل سعی گردید ضمن حفظ برخی از ویژگی های مدل تعالی سازمانی از سایر الگو های ارزیابی و اعتبارسنجی نیز استفاده گردد. این تغییرات از جهتی برای ساده سازی، قابل درک بودن و حذف همپوشانی ها و از سوی دیگر جهت افزایش میزان انطباق با ویژگی های نهادهای آموزشی و پژوهشی مانند دانشگاه، حیاتی بود. از سوی دیگر توجه به چشم انداز ۱۴۰۴ دانشگاه الزهرا انجام اصلاحات را ضروری ساخته بود. در رویکرد جدید توجه به شناسایی گلوگاه ها و چالش های راهبردی معطوف شد. بنابراین الگوی ارزیابی سال ۹۱ مورد بازنگری قرار گرفت و الگوی ارزیابی سال ۱۳۹۲ در قالب ۵ محور به شرح زیر تدوین گردید:

- مدیریت راهبردی
- منابع انسانی

- منابع مالی
- تعاملات و ارتباطات با ذی نفعان
- فرایندها و بهینه سازی ساختارها

۱- ارزیابی عملکرد سال ۹۲ دانشگاه الزهراء

ارزیابی عملکرد سال ۹۲ دانشگاه پس از یک دوره سه ماهه و از طریق اقدامات زیر انجام پذیرفت :

- مکاتبه با واحدهای زیر مجموعه دانشگاه جهت معرفی رابط ارزیابی
- ارائه لیست ارزیابان دانشگاه به ریاست دانشگاه جهت صدور حکم ارزیابان
- برنامه ریزی جهت برگزاری دو کارگاه آموزشی ویژه رابطین ارزیابی و تیم ارزیابی دانشگاه
- ارسال جدول زمانبندی فرایند ارزیابی دانشگاه به واحدها همراه با معرفی ارزیاب مربوطه
- تعامل با رابطین و ارزیابان در بازه زمانی ارزیابی به منظور پاسخگویی به سوالات آنها و رفع ابهامات
- دریافت مستندات ارزیابی حوزه ها و بررسی اولیه مستندات توسط تیم ارزیابی دانشگاه
- بررسی تکمیلی مستندات واحدها توسط کارشناسان دفتر نظارت و ارزیابی (طبقه بندی مستندات، تفکیک مستندات غیرمرتبط، آماده نمودن مستندات جهت امتیازدهی و تحلیل نتایج
- شناسایی نقاط قوت و حوزه های قابل بهبود و ارائه راهکارهای پیشنهادی برای هر واحد.
- امتیازدهی بر اساس فرم های ارزیابی
- محاسبه میانگین وزنی دانشگاه جهت تعیین امتیازات دانشگاه
- تدوین جداول آماری مربوطه و نمودارها
- مقایسه عملکرد هریک از واحدهای دانشگاه با عملکرد سال گذشته آنها.
- تهیه گزارش های تشریحی و آماری ویژه تمام واحدهای دانشگاه جهت ارسال به ریاست دانشگاه و واحدهای مربوطه
- ارسال فایل های الکترونیکی گزارش های مربوطه به واحدها.
- ارائه گزارش ارزیابی عملکرد دانشگاه در سال ۹۱ در شورای دانشگاه مورخ ۹۲/۹/۱۷

پیشنهادات بهبود :

پس از استخراج نتایج ارزیابی و از طریق شناسایی گلوگاههای اصلی دانشگاه، موارد ذیل به عنوان اولویتهای اصلی برای بهبود و ارتقای عملکرد دانشگاه پیشنهاد گردید:

- بهبود نسبت استاد به دانشجو
- بهبود سرانه ی فضای کالبدی آموزشی و کمک آموزشی
- توجه به دانش آموختگان به عنوان شناسنامه ی دانشگاه، و حلقه های ارتباط با اجتماع، و فرصتهای بهره مندی از قابلیت های بالقوه

- توجه ویژه به جنبه های بین المللی آموزش و پژوهش
- شناسایی قابلیت های دانشگاه (بویژه در میان اعضای هیأت علمی)
- تقویت همکاری میان واحدی: گروهها، دانشکده ها، معاونت ها و واحدهای دیگر
- تناسب رشته های موجود و رشته های تازه دایر شده یا تازه تدوین شده با چشم انداز دانشگاه به عنوان دانشگاهی با رویکرد به مسائل بانوان
- تکمیل رشته های دانشگاه به عنوان یک دانشگاه جامع، با توجه به چشم انداز دانشگاه و تمرکز بر رشته های خاص مورد نظر
- تمرکز اطلاعات دانشگاه
- تعیین اولویتهای سالانه ی دانشگاه و جهت دهی امور بر مبنای آن
- جهت دهی مشخص به امور پژوهش و بویژه طرحهای پژوهشی
- کاستن از روزمرگی واحدهای مدیریتی و پرداختن بیشتر به امور راهبردی
- ارتباط قوی تر و سازمان یافته تر اعضای هیأت علمی و دانشجویان با بخش مدیریت دانشگاه و مشارکت بیشتر آنان
- توجه به ویژگی های جسمانی برخی از افراد (نابینایان، ...)
- تدوین برنامه ی راهبردی دانشکده ها با مشارکت فعال همه ی گروه های آموزشی و جلب مشارکت حداکثری اعضای هیأت علمی و بهره مندی از توانمندی های ایشان
- تدوین برنامه ی هدفمند برای جذب هیأت علمی متخصص، متعهد و کارآمد مورد نیاز گروه های آموزشی و با نظر به چشم انداز راهبردی دانشکده و گروه های آموزشی
- ارتقای کیفیت و اصلاح برنامه های آموزشی موجود و تدوین برنامه های جدید، با توجه خاص به اولویت مسائل بانوان، و هدف گیری مشخص در برنامه ریزی ها، شناسایی توانمندی های گروه های آموزشی و زمینه های موفقیت در رقابت با دیگر دانشگاه ها
- سامان دهی هرم جمعیت دانشجویی در مقاطع تحصیلی و نیز نسبت استاد به دانشجو
- تلاش برای جذب دانشجویان مستعد، بویژه با توجه به روند کاهش تقاضای ورود به دانشگاه در داخل در آینده و رقابت با دانشگاه های ملی و بویژه دانشگاه های استان تهران
- توجه به امور مختلف دانش آموختگان مانند پایش میزان یادگیری آن ها، وضعیت اشتغال، وضعیت تحصیلی و پژوهشی آن ها، موفقیت های شان، و نیز امکان بهره مندی از تجربه های شان در دانشگاه
- تکمیل شناسنامه ی فرایندهای مختلف امور دانشکده، اصلاح و معرفی شان در وبگاه دانشکده
- ایجاد، تکمیل و روزآمدسازی وبگاه انگلیسی، و نیز وبگاه های عربی، فرانسوی و روسی، در کنار توجه بیشتر به استانداردهای بین المللی در وبگاه فارسی
- سیاست گذاری برای جذب منابع مالی خارج از دانشگاه توسط گروه ها (شامل جذب منابع مالی حاصل از پژوهش، آموزش، خدمات و دریافت های مالی)

- هدایت طرح‌های پژوهشی و پایان‌نامه‌ها و رساله‌ها به سوی موضوع‌های کاربردی و مورد نیاز جامعه، بویژه در حوزه‌ی بانوان
- برنامه‌ریزی برای تعامل و همکاری هدفمند دانشکده و گروه‌های آموزشی برای انجام فعالیت‌های میان‌رشته‌ای آموزشی و پژوهشی مشترک با سایر دانشکده‌ها، دانشگاه‌ها و مراکز معتبر داخلی و خارجی
- تدوین و گزارش مستمر کارنامه‌ی فعالیت‌های مختلف اعضای دانشکده
- توجه به افزایش امور پژوهشی و سرانه‌ی پژوهشی (مقاله‌های پُر استناد، کتاب و مانند آن)

۳- انتشار کتاب تحلیل نتایج ارزیابی عملکرد سال ۹۱ دانشگاه. (فایل الکترونیکی کتاب بر روی سایت مرکز قابل مشاهده و دریافت می باشد.)

۴- تدوین پیش نویس آیین نامه تشکیل شورای نظارت و ارزیابی دانشگاه الزهراء "س"

با توجه به ضرورت تشکیل شورای نظارت و ارزیابی در دانشگاه، این مرکز نسبت به تدوین پیش نویس آیین نامه مذکور براساس اسناد بالادستی (اساسنامه شورای نظارت و ارزیابی وزارت علوم، آیین نامه تشکیل دفاتر ارزیابی در دانشگاه‌ها) و مطالعات تطبیقی، اقدام نمود و در جلسه مورخ ۹۲/۱۲/۵ شورای دانشگاه سرپرست مرکز ارزیابی (خانم زینت زارع) ابتدا به اسناد بالادستی اشاره نموده و ضرورت تاسیس شورای ارزیابی و پایش عملکرد را برای اعضای تشریح نمودند در ادامه اعضای شورای دانشگاه سوالاتی را مطرح نمودند که پاسخ داده شد و در ادامه مقرر گردید در اولین جلسه شورای مذکور آیین نامه پیشنهادی مورد بررسی اعضای شورای نظارت و ارزیابی قرار گیرد و در صورت لزوم تغییرات مورد نیاز اعمال گردد.

۵- برگزاری جلسه تیم ارزیابی با ریاست دانشگاه

به منظور تبادل نظر اعضای تیم ارزیابی دانشگاه و دریافت پیشنهادات جهت بهبود فرایند ارزیابی جلسه‌ای در تاریخ ۹۲/۱۱/۱ برگزار گردید. در این جلسه پس از خیرمقدم سرپرست مرکز ارزیابی به ارزیابان و بیان پاره‌ای از توضیحات در زمینه ارزیابی سال آینده، ارزیابان به بیان نقطه نظرات خود در خصوص تجارب ارزیابی در دو سال گذشته پرداختند و پیشنهاداتی برای بهبود فرایند ارزیابی بیان نمودند.

۶- بازنگری در شاخص‌های ارزیابی عملکرد

به منظور بهبود شاخص‌های ارزیابی عملکرد و تطبیق هر چه بیشتر شاخص‌های مذکور با مأموریت دانشگاه در حوزه‌های مختلف آموزشی، پژوهشی، فرهنگی و... کار بازنگری در شاخص‌ها ارزیابی در دی ماه ۹۲ آغاز گردید. بنابراین با توجه به تجارب دو دوره ارزیابی گذشته، بازخوردهای دریافتی و مطالعات تطبیقی انجام شده در سطح ملی و بین‌المللی، تغییراتی در شاخص‌های ارزیابی عملکرد سال ۹۲ بوجود آمد. که حاصل آن تدوین پرسشنامه‌های ارزیابی ویژه هر یک از حوزه‌های دانشگاه بود.

۷- انجام فرایند ارزیابی عملکرد اعضای غیر هیات علمی

با توجه به ابلاغ دستورالعمل ارزیابی عملکرد اعضای غیر هیات علمی از سوی هیات اجرایی منابع انسانی دانشگاه این مرکز اقدامات زیر را در جهت اجرای دستورالعمل مذکور انجام داد:

• برگزاری ۱۷ جلسه توجیهی به منظور آشنایی مدیران و کارکنان با دستورالعمل جدید ارزیابی

• قرار دادن دستورالعمل و فرم های ارزیابی بر روی سایت مرکز

• دریافت فرم های ارزیابی اعضا و بررسی اولیه

• تدوین گزارشات آماری و تحلیلی از نتایج ارزیابی عملکرد اعضا

• آسیب شناسی دستورالعمل، شاخص ها، فرایند اجرا و تدوین گزارش نتایج آسیب شناسی و ارائه در شورای دانشگاه

• ارزیابی بیرونی (در سطح سازمانی و از طریق مراجع قانونی در ابعاد ملی و بین المللی)

شرکت در رتبه بندی شورای عالی انقلاب فرهنگی که از طریق اقدامات زیر انجام گردید:

- ارسال شاخص های آموزشی، پژوهشی، فرهنگی، دانشجویی، اداری و مالی به حوزه های مربوطه
- جمع آوری، تجزیه و تحلیل، تجمیع و طبقه بندی اطلاعات
- درج اطلاعات و آمار در شامانه رصد علم و فناوری

✓ شرکت در جشنواره شهید رجایی (رتبه بندی دستگاه های اجرایی)

در راستای اجرای بخشنامه شماره ۹۲/۶۱/۱۶۴۹۸ مورخ ۹۱/۱۰/۲ معاونت توسعه مدیریت و سرمایه انسانی ریاست جمهور مبنی بر الزام ارزیابی عملکرد سالانه تمامی دستگاه های اجرایی، دانشگاهها، مراکز و موسسات آموزش عالی و پژوهشی، دفتر نظارت و ارزیابی دانشگاه الزهراء (س) به عنوان متولی این امر در دانشگاه فرایند ذیل را جهت شرکت در شانزدهمین جشنواره شهید رجایی دنبال نمود:

- دریافت نامه استانداری به شماره ۹۲/۶۱/۱۶۴۹۸ مورخ ۹۲/۳/۲۶ به همراه دستورالعمل و فرم های ارزیابی عملکرد
- تفکیک شاخص های مربوط به هر یک از حوزه های دانشگاه و جمع آوری آمار و اطلاعات مربوطه.
- تدوین شاخص های اختصاصی عملکرد دانشگاه (لازم به ذکر است با توجه به ماهیت متفاوت دستگاه های اجرایی کشور، شاخص های اختصاصی هر دستگاه با توجه به شاخص های وزارت متبوع دستگاه مربوطه مورد تایید قرار می گرفت لذا دانشگاه نیز به شاخص های کلیدی عملکرد وزارت علوم و شاخص های رتبه بندی جهان اسلام استناد نمود و بر اساس استانداردهای مصوب و برخی از استانداردهای دانشگاه (میانگین عملکرد سه سال گذشته) عمل نمود.
- تکمیل فرم های ارزیابی عملکرد و الصاق مستندات هر یک از شاخص های محورهای عمومی و اختصاصی.
- ارسال نسخه چاپی و الکترونیکی فرم های ارزیابی و مستندات مربوطه به دبیرخانه جشنواره.

- شرکت در جلسه دفاع از ارزیابی عملکرد دانشگاه (این جلسه با حضور تیم ارزیابی دبیرخانه جشنواره و تیم ارزیابی دانشگاه در تاریخ ۹۲/۴/۲۶ برگزار گردید).
- دریافت نتایج ارزیابی عملکرد دانشگاه از دبیرخانه جشنواره به شرح جدول ذیل
- شرکت در مراسم شانزدهمین جشنواره شهید رجایی در تاریخ ۹۲/۷/۳۰

جدول مقایسه رتبه سال ۹۱ و رتبه سال ۹۰

سال ۹۱	سال ۹۰	
۸	۱۳	رتبه در سطح گروه
۱۶	۴۱	رتبه در سطح استان

جدول مقایسه امتیاز شاخص های عمومی و اختصاصی در سال ۱۳۹۰ و ۱۳۹۱

درصد رشد نسبت به سال گذشته	امتیاز از ۱۰۰۰		عنوان شاخص
	سال ۹۱	سال ۹۰	
٪۱۸	۸۵۲	۷۲۵	عمومی
٪۲۰	۹۶۹	۸۰۹	اختصاصی

نکته ۱: ارزیابی عملکرد استناداری در دو محور شاخص های عمومی و اختصاصی انجام می شود با توجه به اینکه دانشگاهها از تاریخ ۹۱/۷/۱ از شمول قانون مدیریت خدمات کشور خارج شده اند همچنین به دلیل اینکه برخی از شاخص های عمومی نظیر دور کاری، واگذاری خدمات اصلی به دفاتر پیشخوان دولت، ارتباط با مردم در بستر سامد، واگذاری برخی از وظایف تصدی گری به شعبات استانی، و... در دانشگاه مصداق ندارد بنابراین رقابت دانشگاهها در محور شاخص های عمومی با سایر دستگاههای اجرایی مشمول قانون مدیریت خدمات کشوری، بسیار سخت می باشد. با این حال دانشگاه در سال جاری تمام سعی و تلاش خود را بکار بست تا علاوه بر پیشرفت در شاخص های اختصاصی در محور شاخص های عمومی نیز عملکرد بهتری نسبت به سال گذشته داشته باشد که مقایسه امتیازات این دو محور در جدول فوق حاکی از روند مثبت و رو به رشد نتایج می باشد.

نکته ۲: دانشگاه الزهراء "س" بدلیل استقرار نظام ارزیابی عملکرد بر اساس مدل ارزیابی EFQM و تدوین شاخص های بومی دانشگاه بر مبنای معیارهای نه گانه مدل EFQM و انعکاس نتایج خود ارزیابی در قالب انتشار کتاب، موفق به کسب بالاترین امتیاز این معیار در ارزیابی عملکرد استناداری گردید. (کسب رتبه برگزیده ارزیابی عملکرد)

۸- ارتقاء امتیاز دانشگاه در ارزیابی های درونی و بیرونی

- ارزیابی دانشگاه در طی سال های ۹۱ و ۹۲ که بر مبنای مدل ارزیابی EFQM انجام گردید، نشان دهنده رشد مطلوب عملکرد دانشگاه می باشد. نتایج حاصل از دو دوره ارزیابی درونی دانشگاه به شرح ذیل می باشد: لازم به ذکر است دانشگاه در خود ارزیابی سال ۹۱، موفق به کسب ۴۶۸ امتیاز گردید که نسبت به سال ۹۰ (۳۶۳ امتیاز) رشد مطلوبی داشته است.
- دانشگاه الزهراء(س) در شانزدهمین جشنواره شهید رجایی موفق به کسب رتبه ۱۶ گردید که نسبت به رتبه دانشگاه در سال ۹۰ (رتبه ۴۱) روند مثبت و فزاینده عملکرد را شاهد بودیم.
- دانشگاه الزهراء(س) در رتبه بندی دانشگاههای جهان اسلام (ISC) نیز توانست رتبه خود را در بین دانشگاههای ایران از ۳۲ در سال ۹۰ به ۲۲ در سال ۹۱ ارتقا بخشد.

سایر فعالیت های انجام شده

- انتشار کتاب " نتایج ارزیابی عملکرد سال ۹۱ دانشگاه الزهراء"
- دریافت گزارش های آماری از سامانه های آموزشی و پژوهشی دانشگاه
- به روز رسانی و ارتقاء وب سایت دفتر نظارت و ارزیابی از طریق اقدامات زیر :
 - ✓ قراردادن فرم ها، دستور العمل ها و فایل های آموزشی بر روی سایت مرکز
 - ✓ پوشش خبری درحوزه فعالیت های مرکز و بروز رسانی آنها
 - ✓ تهیه و درج مطالب به مناسبت های مذهبی و ملی

گزارش عملکرد مرکز ارزیابی و پایش عملکرد در سال ۱۳۹۳

فعالیت های انجام شده سال ۹۳ در حوزه ارزیابی عملکرد

این مرکز تلاش نموده است از طریق ارزیابی های درونی آئینه تمام نمایی از عملکرد دانشگاه در سطوح سازمانی، گروهی و فردی را ایجاد نماید و ضمن شناسایی نقاط قوت و ضعف درونی و نیز نقاط فرصت و تهدید بیرونی زمینه های لازم و مناسب را برای حضور دانشگاه در عرصه های رقابتی و در ابعاد ملی و بین المللی فراهم نماید.

ارزیابی عملکرد دانشگاه در سطوح (سازمانی) - ارزیابی درونی

پس از طراحی الگوی بومی دانشگاهی، مرکز ارزیابی به این نتیجه رسید که ارزیابی سال ۱۳۹۳ را نیز با دریافت اطلاعات بر مبنای الگوی سال ۹۲، و همچنین نتایج حاصل از اقدامات زیر انجام دهد :

- بررسی نظام های ارزیابی و رتبه بندی دانشگاه ها در سطح ملی و بین المللی مطالعه و تحقیق در شاخص های بیش از بیست نظام رتبه بندی دانشگاه ها در سطوح ملی و بین المللی انتخاب شاخص های مناسب و استفاده از آن ها در ارزیابی عملکرد سال ۹۳ اقدام نماید.
- برگزاری کارگاه آموزشی ویژه ارزیابان و نمایندگان واحدهای سازمانی به منظور آماده سازی و آشنایی ارزیابان و رابطان حوزه های مختلف دانشگاه با شاخص های ارزیابی و پرسشنامه ها، ۴ کارگاه آموزشی "شیوه های بررسی مستندات و تفکیک مستندات معتبر" و "تبیین و توضیح مدل ارزیابی و تفاوت های آن با سال های گذشته، انواع مستندات و شیوه های مستندسازی" با عناوین ذیل برگزار گردید.

- ✓ کارگاه آموزشی ویژه رابطین دانشکده ها و پژوهشکده زنان
- ✓ کارگاه آموزشی ویژه رابطین معاونت ها و واحدهای حوزه ریاست.
- ✓ برگزاری دو کارگاه آموزشی ویژه ارزیابان

• آغاز فرایند ارزیابی عملکرد دانشگاه

پس از آماده سازی پرسشنامه ها و برگزاری کارگاه های آموزشی، فرایند ارزیابی در یک بازه زمانی ۴ ماهه و از طریق اقدامات زیر انجام پذیرفت:

- ✓ ارسال پرسشنامه های شاخص های عمومی و اختصاصی به کلیه واحدهای سازمانی دانشگاه جهت تکمیل و ارسال مستندات مربوطه .
- ✓ برگزاری جلسات مستمر با ارزیابان و نمایندگان هر واحد جهت بررسی مستندات و ارائه توضیحات تکمیلی
- ✓ بررسی نهایی مستندات و شناسایی نقاط قوت و ضعف فعالیت ها با توجه به شاخص های تعیین شده .
- ✓ تکمیل کاربرگ امتیاز دهی و تعیین امتیاز نهایی

✓ تدوین گزارش آماری و تحلیلی از نتایج ارزیابی عملکرد به تفکیک واحدهای سازمانی و ارسال گزارش الکترونیکی و فیزیکی به واحدهای مربوطه

✓ تدوین و تنظیم گزارش جامع ارزیابی عملکرد سال ۹۲ دانشگاه جهت ارائه در شورای دانشگاه و هیات امناء

• انتشار دومین کتاب " نتایج ارزیابی عملکرد دانشگاه "

به منظور اطلاع رسانی از نحوه عملکرد و برآیند و نتایج فعالیت های هر واحد دفترچه ارزیابی عملکرد هر یک از واحدهای دانشگاه پس از تکمیل اطلاعات بصورت فایل فیزیکی و الکترونیکی در اختیار آنان قرار گرفت. (فایل الکترونیکی کتاب مذکور از طریق سایت مرکز ارزیابی قابل مشاهده و دریافت می باشد)

• تدوین کتابچه وب سنجی

آنچه که امروزه موجبات حضور موثر سازمان ها در بین جوامع فراهم می نماید و بسیار حائز اهمیت نیز می باشد ، میزان حضور در فضای مجازی است. لذا این مرکز با توجه به اهمیت این موضوع پس از انجام مطالعات تطبیقی در حوزه وب سنجی و با توجه به وضعیت موجود وب سایت های دانشگاه کتابچه ای با عنوان "درآمدی بر وب سنجی" تدوین نمود. این کتابچه بر پایه شاخص های وبومتریکس ۲۰۱۴ تنظیم گردیده و راهکارهایی را برای بهبود و ارتقای وب سایت های دانشگاه ارائه نمود. (فایل الکترونیکی کتاب مذکور از طریق سایت مرکز ارزیابی قابل مشاهده و دریافت می باشد)

✚ ارزیابی عملکرد دانشگاه از طریق مراجع قانونی و در ابعاد ملی و بین المللی - ارزیابی بیرونی

• شرکت در جشنواره شهید رجایی

یکی از عرصه های رقابتی شرکت در رتبه بندی استانی و کشوری (جشنواره شهید رجایی) می باشد. در این راستا ضمن شرکت در جلسات توجیهی استانداری و تبادل اطلاعات کارشناسی در راستای ارزیابی عملکرد، شاخص های اختصاصی دانشگاه جهت شرکت در جشنواره تدوین و به استانداری ارسال گردید. در گام بعدی جداول آماری جهت تکمیل اطلاعات مورد نیاز ، به واحدها ارسال گردید در گام نهایی اطلاعات مربوط به عملکرد شش ماه اول سال ۹۳ در سامانه استانداری درج گردید .

• شرکت در رتبه بندی پایگاه استنادی جهان اسلام (ISC)

به منظور راهبری مناسب و نظارت بر وضعیت انتشارات علمی، و بسترسازی برای معرفی و توسعه دامنه انتشارات ISC در سطح جهان و حضور در مجامع بین المللی با همکاری معاونت پژوهشی اطلاعات مورد نیاز جمع آوری و در سامانه مربوطه ثبت شد.

• تحلیل موقعیت دانشگاه در بین دانشگاه های ارزیابی شده

به منظور تعیین جایگاه دانشگاه الزهراء در بین دانشگاه های ملی و بین المللی مطالعات تطبیقی زیادی صورت گرفته است از جمله مطالعه بر روی ۱۰ دانشگاه برتر ایران، دانشگاه های برتر جهان، دانشگاه های تک جنسیتی جهان.

• وضعیت رشته های دایر در ۱۰ دانشگاه برتر بانوان بر مبنای امتیاز آن ها در رتبه بندی وبو متریکس

در این پژوهش ۱۰ دانشگاه جامع برتر بانوان در جهان بر مبنای رتبه بندی وبومتریکس، از میان حدود ۵۰ دانشگاه جامع بانوان (به غیر دانشکده های مستقل یا کالج های بانوان) از جهت تنوع رشته ها و مقطع های دایر بررسی شدند. این دانشگاه ها عبارت بودند از:

- دانشگاه بانوان اِوها (کره ی جنوبی)
- دانشگاه بانوان سوکمیونگ (کره ی جنوبی)
- دانشگاه بانوان تگزاس (ایالات متحده ی آمریکا)
- دانشگاه بانوان نارا (ژاپن)
- دانشگاه بانوان کیوتو (ژاپن)
- دانشگاه بانوان موگوگاوا (ژاپن)
- دانشگاه بانوان ژاپن (ژاپن)
- دانشگاه بانوان دوکسونگ (کره ی جنوبی)
- دانشگاه ایالتی بانوان کاناکا (هندوستان)
- دانشگاه بانوان آفریقا (زیمباوه)

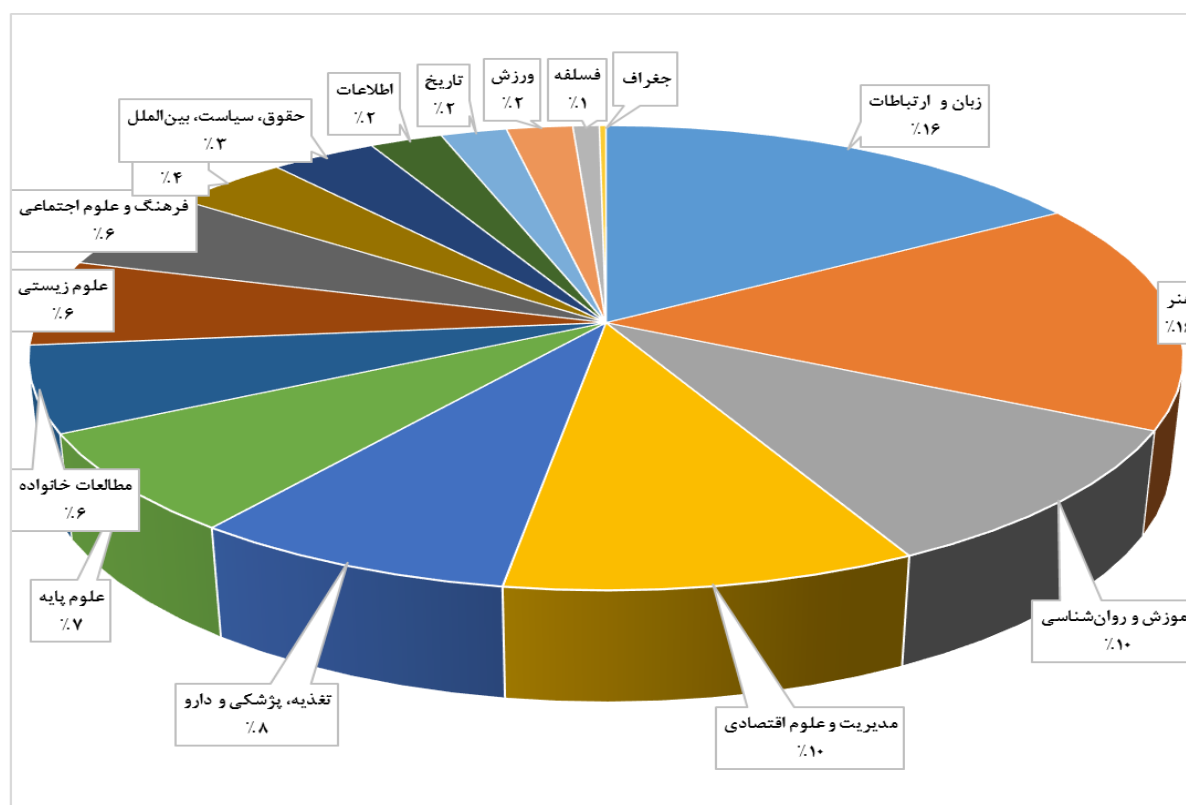
برای روشن شدن تمرکز حوزه ای رشته ها، و به دلیل تنوع نام رشته ها، ۱۷۱ رشته ی شناسایی شده در ۱۶ حوزه دسته بندی شد؛ یادآور می شود این دسته بندی صرفاً برای نشان دادن تمرکز رشته هاست و طبیعی است با معیارهای دیگر می توان دسته بندی های هدفمند دیگری نیز ارائه داد.

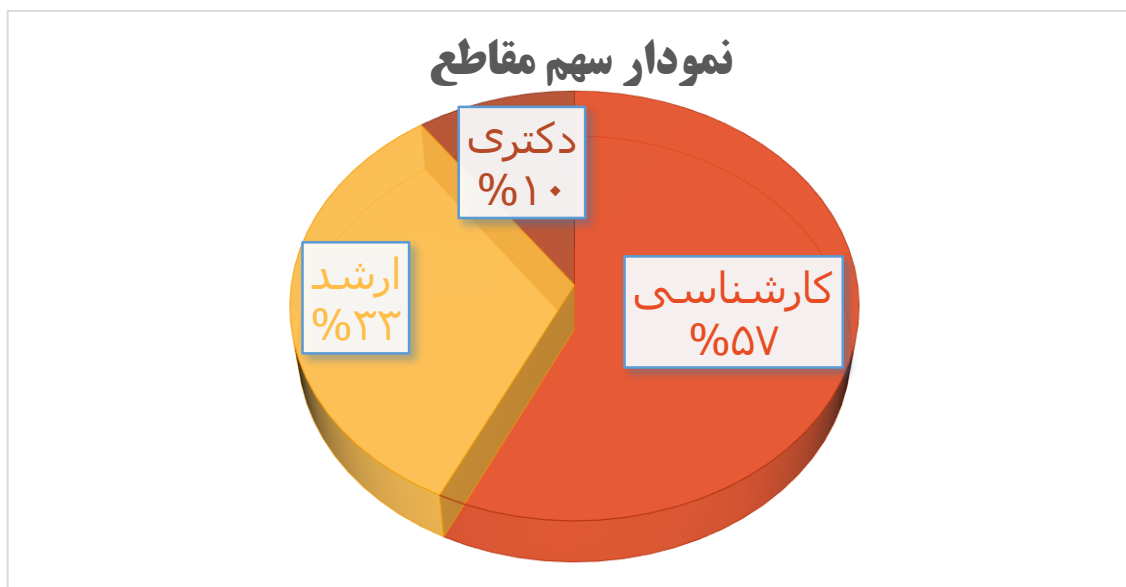
یادآور می شود در این ۱۰ دانشگاه، ۲۷۶ رشته-محل در مقطع کارشناسی، ۱۵۹ رشته-محل در مقطع ارشد، و ۴۸ رشته محل در مقطع دکتری (به ترتیب، ۵۷٪، در سطح کارشناسی و ۴۳٪ در سطح تحصیلات تکمیلی) دایر است.

تعداد رشته	حوزه علمی رشته
۷۶	زبان و ارتباطات
۷۵	هنر
۴۷	آموزش و روان شناسی
۳۳	علوم پایه
۲۸	مطالعات خانواده
۲۸	علوم زیستی

۲۶	فرهنگ و علوم اجتماعی
۴۷	مدیریت و علوم اقتصادی
۱۸	مهندسی
۱۶	حقوق، سیاست، بین الملل
۳۷	تغذیه، پزشکی و دارو
۱۱	اطلاعات
۱۰	تاریخ
۱۰	ورزش
۴	فلسفه
۱	جغرافی

با توجه به بررسی های انجام شده می توان مقاطع و رشته های این دانشگاه ها را به صورت ذیل نشان داد:





سایر فعالیت های انجام شده در سال ۹۳

- مطالعه و تحقیق بر روی روش های اندازه گیری رضایت شغلی کارکنان و طراحی پرسشنامه ی تحت وب سنجش رضایت کارکنان دانشگاه الزهرا (س)
 - تدوین مقاله «ارائه ی مدل نوین ارزیابی عملکرد دانشگاه های ایران بر مبنای مدل تعالی» و پذیرش در کنفرانس سالیانه ی کارآفرینی و نوآوری استراتژیک
 - ورود اطلاعات فرم های ارزیابی امتحانات دانشگاه الزهرا (س) و تحلیل نتایج به دست آمده از آن ها و ارسال گزارش به همراه شاخص های پیشنهادی به معاونت آموزش دانشگاه
 - برگزاری جلسات تخصصی درون واحدی به منظور تدوین الگوی بومی ارزیابی
 - شرکت در جلسات واحدهای دانشگاه به منظور بررسی و پاسخگویی به سوالات در زمینه ارزیابی عملکرد
 - دریافت بازخوردهای واحدهای مختلف دانشگاه در زمینه ارزیابی کارکنان و ارسال به مدیریت امور اداری جهت اعمال در فرم های ارزیابی کارکنان.
 - راه اندازی سامانه ارزیابی عملکرد دانشگاه و ثبت شاخص های اختصاصی و اطلاعات مربوطه در نرم افزار
- با توجه به اهمیت فن آوری در تولید اطلاعات و مدیریت دانش ، این مرکز با راه اندازی سیستم نرم افزاری ارزیابی عملکرد سازمانی گامی مهم را در این راستا برداشته است. این موضوع با برقراری تعاملات لازم با شرکت داده پردازی یسنا و نهایی نمودن شاخص های عمومی و اختصاصی دانشگاه با رویکرد بومی انجام شد.

گزارش عملکرد مرکز ارزیابی و پایش عملکرد در سال ۱۳۹۴

مقدمه:

نخستین دستاورد ارزیابی، دست یابی به اطلاعات و شناسایی چالش ها و معضلات، نقاط قوت و ضعف است. بدین ترتیب پایش عملکرد بخش های مختلف بر اساس مأموریت ها، اهداف در دانشگاه می تواند زمینه ساز تصمیم سازی و تصمیم گیری مناسب شود. بنابراین نهادینه کردن تفکر بهبود و کیفیت مداری در دانشگاه از طریق بهره گیری از ارزیابی های مداوم مقایسه عملکرد خود با دیگران و الگو برداری از تجربه های دانشگاه های موفق امکان پذیر می باشد.

فعالیت های انجام شده در سال ۹۴

❖ ارزیابی عملکرد دانشگاه - سطح سازمانی

۱- بازنگری و بهبود الگوی ارزیابی از طریق اقدامات زیر :

- ✓ دریافت نظرات و دیدگاه های مختلف همکاران و متخصصین حوزه ارزیابی و اعتبار سنجی
- ✓ توجه بیشتر به ماهیت فعالیت های دانشگاه در تدوین الگوی ارزیابی
- ✓ بررسی و بهره گیری بیش از ۳۰ الگوی رتبه بندی دانشگاهی و الگوی ارزیابی (ملی - بین المللی)

رتبه بندی های ملی نظیر:

- رتبه بندی های ملی
- ارزیابی وزارت علوم، تحقیقات و فناوری (عتف)
- شورای عالی انقلاب فرهنگی
- جشنواره شهید رجایی
- ارزیابی دفتر ارتباط با صنعت
- ارزیابی مرکز رشد
- ارزیابی همکاری های علمی بین المللی
- ارزیابی دفاتر مشاوره دانشگاه ها
- ارزیابی مراکز فوق برنامه ی تربیت بدنی دانشگاه ها
- ارزیابی مدیریت دانشجویی و خوابگاه های دانشگاه ها
- ارزیابی مدیریت فرهنگی دانشگاه ها

رتبه بندی های بین المللی نظیر:

- شانگهای ARWU
- آموزش عالی تایمز Time Higher Education
- کیو اس QS
- کیو اس دانشگاه های آسیایی
- کیو اس دانشگاه های آمریکای لاتین
- آی اس سی ISC
- وبومتریکس Webometrics
- لایدن Leiden
- رتبه ی جهانی دانشگاه ها CWUR
- تسایت Zeit
- رتبه بندی عالی CHE excellence ranking
- رتبه بندی فشرده CHE compact ranking
- رتبه بندی سریع CHE quick ranking
- رتبه بندی مقایسه ای CHE comparison of university
- رتبه بندی تحقیقی CHE research ranking
- عملکرد مقاله های علمی دانشگاه
- رتبه بندی جهانی دانشگاه ها (روسیه)
- رتبه بندی بین المللی گرین متریک
- رتبه بندی دانشگاه های پرتأثیر
- طبقه بندی یو-مپ U-Map classifications
- رتبه بندی چندگانه یا یو-مالتی رنک U-Multirank
- رتبه بندی دانشگاه ووهان
- رتبه بندی AUBR
- رتبه بندی آهلو-او ای سی دی

سایر اقدامات انجام شده در زمینه بهبود فرایند ارزیابی عملکرد دانشگاه

- بررسی وضعیت دانشگاه های برتر ایران و جهان
- در نظر گرفتن چشم انداز دانشگاه
- ساده سازی معیارها و حذف همپوشی شاخص ها
- شناسایی گلوگاه ها و چالش های راهبردی
- «نهادینه سازی» فرایند ارزیابی و مستندسازی فعالیت های دانشگاه (مدیریت دانش)
- «نظام مندسازی» و ثبت پیوسته ی مستندات
- «بازنمایی و بگاهی» مستندات
- تثبیت سنجه های ارزیابی مشخص و معتبر
- الکترونیک سازی فرایند ارزیابی
- فراگیرسازی ارزیابی در همه ی زمینه ها
- دریافت اطلاعات به صورت متمرکزتر و از طریق واحدهای مربوط؛
- بهره گیری از سامانه ی ارزیابی برای دریافت اطلاعات و مستندات؛
- استفاده ی کم تر از رابطان و ارزیابان در جهت پرهیز از ایجاد اختلال در جریان کار واحدها؛
- نزدیک کردن سنجه های ارزیابی به الگوهای ارزیابی و رتبه بندی ملی دانشگاهی و بین المللی؛
- ارزیابی نامحسوس تر؛
- به کارگیری چهار سطح ارزیابی خاص دانشکده ها، معاونت ها (هر معاونت به صورت خاص)، و مدیریت ها و مراکز حوزه ی ریاست (هر مدیریت و مرکز به صورت خاص خود)
- این موضوع تا حدی در ارزیابی سال ۱۳۹۲ و ۱۳۹۳ لحاظ شده است - و ارزیابی ویژه ی گروه های آموزشی به عنوان رکن اصلی آغاز و اجرای فعالیت های آموزشی و پژوهشی در کنار دانشکده ها، معاونت ها و مدیریت ها؛
- تعدیل سنجه های ارزیابی با وظایف هر بخش.
- ارزیابی پیوسته دانشکده ها در ۳ محور کلی آموزش، پژوهش و مدیریت و در قالب ۱۴۴ سنجه (تا کنون) و ۲۲ اولویت تعیین شده برای سال تحصیلی ۹۴-۹۵، هماهنگ با برنامه راهبردی و عملیاتی دانشکده ها
- تلاش در جهت احصا و تکمیل اطلاعات لازم بر مبنای سنجه های یادشده، با هماهنگی مدیریت برنامه، بودجه و تحول اداری و تا حد امکان به شکل متمرکز

۲- ارائه پیشنهادات ساده و سریع برای بهبود وبگاه های دانشگاه

فضای اینترنتی

لازم است فضای کافی برای صفحه‌ی اختصاصی اعضای هیأت علمی و دانشجویان (بویژه دانشجویان تحصیلات تکمیلی) با طراحی شخصی خودشان، در اختیار آنها قرار گیرد تا تعداد صفحه‌های شخصی زیرمجموعه‌ی دُمین اصلی دانشگاه افزایش یابد.

پیوند دادن:

- هر دانشکده یا واحد دانشگاه پیوند یا لینک صفحه‌ی دربرگیرنده‌ی آدرس همه‌ی دانشکده‌ها یا واحدهای مشابه کشور را در صفحه‌ی اصلی خود قرار دهد.
- تلاش شود با تعامل با دانشگاه‌های دیگر، وزارت علوم، و نهادهای مشابه، آدرس دانشگاه در وبگاه آنها قرار گیرد؛ این امر بویژه در مورد وبگاه‌های برتر کشور اهمیت دارد.
- انجام مصاحبه با خبرگزاری‌ها و وبگاه‌های خبری به صورت برنامه‌ریزی شده و قراردادن نشانی وبگاه دانشگاه در مصاحبه‌ها و خبرها.
- با توجه به این که یکی از معیارهای اصلی افزایش‌دهنده حجم وبگاه، وجود منابع الکترونیک بین‌المللی از جمله بانک‌های اطلاعاتی، مجله‌ها و مقاله‌هاست، لازم است لینک منابع الکترونیک بین‌المللی، ملی و بومی اعضای دانشگاه در صفحه‌ی اصلی وبگاه دانشگاه و به صورت «کلیک اول» قرار گیرد.
- همه‌ی لینک‌ها در تمامی مسیرها تعریف شود. برای مثال، ممکن است نام یک استاد در چندین صفحه‌ی وبگاه عنوان شود (در گروه آموزشی، در قسمت پژوهشگران، مدیران)؛ پس لازم است در همه‌ی صفحه‌ها نام آن فرد به کارنامک او مرتبط باشد.
- تلاش برای ثبت مجله‌های دانشگاه در سامانه‌هایی مانند Elsevier, Scopus, Web of Science و مانند آنها

بهبود محتوای وبگاه‌ها:

- فایل اسلایدهای درس‌های نظری اعضای هیأت علمی با فرمت ppt, pptx و جزوه‌های درسی آنها با فرمت pdf, doc, docx در وبگاه در بخش گروه آموزشی مربوط قرار گیرد.
- فایل‌های اسلایدهای ارائه‌های کلاسی دانشجویان ارشد و دکترای تخصصی با فرمت doc و pdf در وبگاه در بخش گروه آموزشی مربوط قرار گیرد.
- کارنامک اعضای هیأت علمی و کارکنان دانشگاه دو زبان فارسی و انگلیسی با فرمت pdf, doc و html در دسترس باشد. در کارنامک اعضای هیأت علمی، بخش مقاله‌ها، طرح‌های پژوهشی و پایان‌نامه‌ها تکمیل شود و هر یک از این موارد به صفحه‌ی اصلی مقاله یا طرح و... لینک شود. در صورتی که مقاله‌ها در وبگاه‌های معتبری نمایه شده است،

لازم است نشانی اینترنتی منبع اطلاعاتی در کارنامه قید گردد. همچنین ذکر نشانی اینترنتی دانشگاهی ضروری است.

- طرح درس‌های گروه‌های مختلف آموزشی با فرمت‌های PDF, DOC و HTML در بخش گروه آموزشی مربوط قرار گیرد.
- پایان‌نامه‌های ارشد، رساله‌های دکتری و طرح‌های تحقیقاتی در لینک مجموعه‌های کتابخانه‌ی الکترونیک دانشگاه قرار گیرد.
- بارگذاری همه‌ی نشریه‌های دانشگاه بر روی وبگاه و همچنین بارگذاری بایگانی و شماره‌های پیشین مجله با توجه به اهمیت تعداد صفحه‌های وبگاه (البته صفحه‌های پرمحتوا) در رتبه‌بندی کلی وبگاه، لازم است همه‌ی بخش‌های دانشگاه تلاش کنند تعداد صفحه‌های وبگاه را با مطالب پرمحتوا و مرتبط افزایش دهند.
- ایجاد انبارهای موضوعی و بانک‌های اطلاعاتی تحت وب با صفحه‌های قابل دسترسی توسط موتورهای جست‌وجو اهمیت دارد.
- به منظور معرفی وب وبگاه دانشگاه به سایر سازمان‌ها و افزایش بازدیدکنندگان وب وبگاه، ضروری است منابع با قابلیت توزیع در وب وبگاه دانشگاه قرار گیرد. منظور از این منابع کتاب‌های الکترونیکی یا مقاله‌های مفید، و یا حتی ارائه‌ی محصولات نرم‌افزاری رایگان در وبگاه دانشگاه است، البته با رعایت حق کپی‌رایت.
- گزارش‌های سالانه و ماهانه‌ی دانشگاه با فرمت‌های PDF, DOC و HTML در وبگاه دانشگاه قرار گیرد.
- وبگاه دانشگاه و ساب‌دومین‌های آن به طور مستمر روزآمد شود.
- تکمیل نسخه‌ی انگلیسی وبگاه دانشگاه و همچنین چاپ مجله‌هایی به انگلیسی
- آموزش از راه دور
- با توجه به سیاست‌های حاضر در راستای جذب دانشجویان تحصیلات تکمیلی، تغییر و تحولات در نظام آموزشی، و همچنین ارتقای رتبه و بومتریکس، عملی شدن آموزش از راه دور ضروری است.

۳- انتشار سومین کتاب " نتایج ارزیابی عملکرد دانشگاه "

به منظور اطلاع رسانی از نحوه عملکرد و برآیند و نتایج فعالیت‌های هر واحد دفترچه ارزیابی عملکرد هریک از واحدهای دانشگاه پس از تکمیل اطلاعات بصورت فایل فیزیکی و الکترونیکی در اختیار آنان قرار گرفت. (فایل الکترونیکی کتاب مذکور از طریق سایت مرکز ارزیابی قابل مشاهده و دریافت می باشد)

۴- تدوین دستورالعمل جدید ارزیابی کارکنان در سال ۹۴

از طریق اقدامات زیر :

✓ آسیب شناسی دستورالعمل، شاخص‌های ارزیابی و فرایند ارزیابی سنوات گذشته

- ✓ مطالعات تطبیقی در حوزه منابع انسانی و مسائل مرتبط با آن (بهروری، توانمندسازی، رضایت شغلی، آموزش کارکنان، مهارت های مورد نیاز کارکنان، شیوه های ارزیابی در داخل و خارج، کاربرد های ارزیابی و....)
- ✓ بررسی متد های علمی مختلف در حوزه ارزیابی
- ✓ تدوین فرم های ارزیابی برای سطوح مختلف مدیریتی و غیر مدیریتی
- ✓ تعیین وزن هر شاخص با توجه به پست سازمانی
- ✓ ویرایش و بازنگری مستمر کاربرد های ارزیابی
- ✓ تدوین دستورالعمل پیشنهادی تدوین فرم های نهایی
- ✓ اجرای آزمایشی فرایند ارزیابی بر مبنای دستورالعمل جدید

برنامه های آینده مرکز

- ارزیابی اعضای هیأت علمی: کیفیت آموزش (بر مبنای بررسی وضعیت دانشجویان و دانش آموختگان، طرح درس های کلاسی و ...)، کیفیت و کمیت پژوهش، و همکاری های لازم
- ارزیابی دانش آموختگان
- ارزیابی مدیران
- ارزیابی و رتبه بندی گروه های آموزشی
- بررسی وضعیت رشته ها و مقطع ها در دانشگاه های جامع برتر ایران
- بررسی وضعیت رشته ها و مقطع ها در دانشگاه های جامع برتر جهان
- بررسی وضعیت جامع آموزشی، پژوهشی و ساختاری دانشگاه های برتر بانوان جهان، دانشگاه های برتر جهان، و دانشگاه های برتر ایران

گزارش عملکرد مرکز ارزیابی و پایش عملکرد در سال ۱۳۹۵

مقدمه :

بدون شک، تفکر اصلی حاکم بر دانشگاه‌ها حرکت به سمت کیفیت گرایی و تعالی سازمانی است، در این راستا نقش ارزیابی کیفیت در مدیریت دانشگاه‌ها انکار ناپذیر است و ارزیابی مستمر فعالیت‌ها با ارائه تصویری روشن و جامع از سازمان، به مدیران کمک می‌کند تا در مسیر سرآمدی و تعالی گام بردارند.

در واقع وجود نظام ارزیابی عملکرد و همچنین نظام اعتبار سنجی در سطوح مختلف به دلیل حصول اطمینان از انطباق عملکرد حوزه‌های مختلف دانشگاه با برنامه‌ها، سیاست‌ها، قوانین، بخشنامه‌ها و استانداردها ضروری می‌نماید تا بدین ترتیب امکان مقایسه روند عملکرد دانشگاه‌ها در دوره‌های متوالی به منظور تشخیص ظرفیت‌ها، توانایی‌ها، زمینه‌های بهبود، تعیین الگوهای مناسب ارتقاء کیفیت و تشویق سازمان‌ها به استفاده از تجارب موفق امکان‌پذیر گردد.

بنابر آنچه گفته شد، نهادینه کردن تفکر کیفی گرایی در دانشگاه الزهراء (س) از طریق بهره‌گیری از ارزیابی‌های مداوم، مقایسه عملکرد خود با دیگران و الگوبرداری از تجارب دانشگاه‌های موفق، هدف اصلی دانشگاه از استقرار نظام ارزیابی و مدیریت عملکرد می‌باشد و در این راستا ترسیم و تدوین رویکردهای مناسب و یکپارچه‌سازی کامل و سیستماتیک آن‌ها، فرایندی است برای توانمند کردن دانشگاه که کوشش مستمر و پایداری را می‌طلبد.

با توجه به اینکه یکی از مهمترین اهداف انجام ارزیابی عملکرد، تشخیص و شناسایی نقاط قوت و ضعف، برنامه‌ریزی برای افزایش قوت‌ها و کاهش ضعف‌ها و سرانجام، حرکت در جهت بهبود وضع موجود و نیل به کیفیت مطلوب است، بر این اساس، در گزارش حاضر علاوه بر ارائه نتایج ارزیابی عملکرد و نقاط قوت واحدهای مختلف دانشگاه، نقاط قابل بهبود و راهکارهای پیشنهادی نیز ارائه شده است و انتظار می‌رود تا با اتخاذ تدابیر لازم جهت بکارگیری پیشنهادات، و تعامل و همیاری همه‌ی واحدها و همکاران ارجمند، به یاری حق گام‌های بلندی در جهت دستیابی به آرمان‌ها و تحقق **"چشم‌انداز دانشگاه"** برداریم.

ارزیابی عملکرد دانشگاه در سطح سازمانی - ارزیابی درونی

پنجمین دوره ارزیابی عملکرد دانشگاه (ارزیابی درونی) دارای تغییرات چشم‌گیری بود. این ارزیابی در دو بخش «اختصاصی» و «عمومی» انجام پذیرفت، که در بخش «اختصاصی» با توجه به بررسی انطباق عملکرد سال ۹۴ هر حوزه با اهداف و شرح وظایف مصوب، تحلیلی از عملکرد صورت پذیرفته است. همچنین با توجه به اینکه یکی از مسائل شناسایی شده در طی چهار دوره ارزیابی گذشته در دانشگاه وضعیت نامطلوب وبسایت‌ها بوده است که نیازمند اقدامات جدی در جهت بهبود و ارتقا می‌باشد و از طرفی یکی از اهداف دانشگاه در حوزه بهبود کیفیت خدمات، ارتقای وبسایت‌ها می‌باشد، و از منظر بین‌المللی، یکی از رتبه‌بندی‌های بین‌المللی (وبومتريکس) هر سال دو بار به ارزیابی و رتبه‌بندی وبسایت‌های دانشگاه‌ها می‌پردازد، لذا این مرکز برای ارزیابی عملکرد سال ۹۴ در بخش «عمومی»، رویکرد وبسنجی را اتخاذ نمود که گزارش آن در ادامه خواهد آمد. برخی مزایای بکارگیری رویکرد وبسنجی به شرح زیر می‌باشد:

- شناسایی نقاط قوت و ضعف وبسایت‌های دانشگاه با توجه به محورهای سنجش در وبومتريکس
- ارائه پیشنهادات و الگوهای کاربردی و عملی برای ارتقای وبسایت هر واحد سازمانی
- پیش‌بینی ارتقای رتبه وبومتريکس دانشگاه در صورت اجرای پیشنهادات ارائه شده
- افزایش رضایت کاربران و ذینفعان از وضعیت وبسایت‌های دانشگاه

لازم به ذکر است نتایج ارزیابی عملکرد دانشگاه در حوزه وبسنجی و شاخص‌های کلیدی عملکرد در قالب کتاب در مرداد ۹۵ منتشر گردید. (فایل الکترونیکی کتاب مذکور بر روی سایت مرکز ارزیابی و پایش عملکرد قابل مشاهده و دریافت می‌باشد)

ارزیابی عمومی «وبسنجی»

همانگونه که اشاره شد، ارزیابی عمومی (مشترک) واحدها بر اساس ارزیابی وبسایت‌های دانشگاه صورت گرفته است؛ در این رابطه بخشی از ارزیابی نیز بر اساس مدل بومی که توسط این مرکز بر اساس بهینه‌کاوی وبسایت‌های دانشگاه‌های برتر در رتبه‌بندی وبومتريکس تدوین شده، صورت گرفته است؛ همچنین به منظور هماهنگی با رتبه‌بندی بین‌المللی، از شاخص‌های نظام رتبه‌بندی وبومتريکس^۱ استفاده گردیده است.

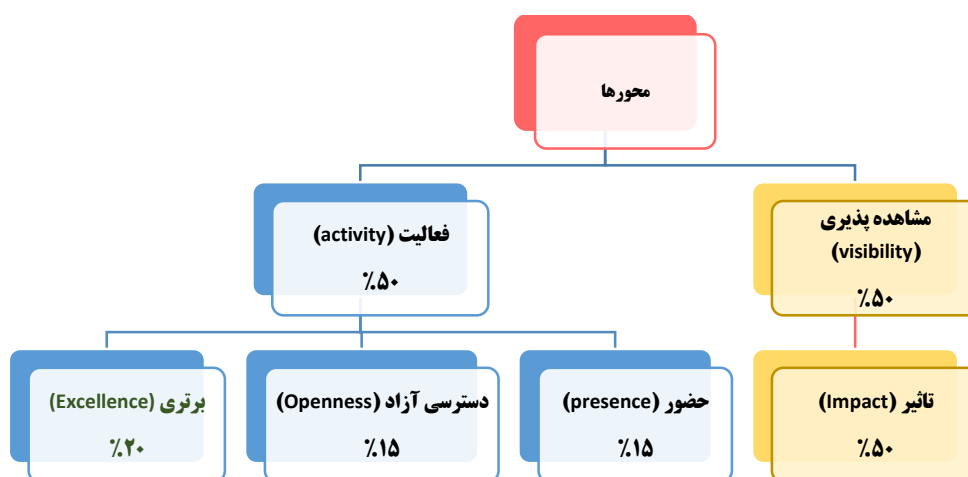
۱ - Webometrics Ranking of World Universities

وبومتریکس اولین بار در سال ۲۰۰۴ انجام شد و هر ساله در دی و تیرماه (ژانویه و جولای) این رتبه‌بندی انجام می‌شود. رتبه‌بندی وبومتریکس متشکل از یک پایگاه داده شامل ۱۵۰۰۰ دانشگاه و بیش از ۵۰۰۰ موسسه و مرکز تحقیقاتی می‌باشد. واحد و مبنای وبومتریکس برای تجزیه و تحلیل و رتبه‌بندی، دامنه دانشگاهی است و رتبه‌بندی بر اساس شاخصی مرکب از ۲ محور اصلی و ۴ شاخص ارائه می‌شود. شاخص‌های وب نماینده‌هایی برای ارزیابی عملکرد دانشگاهها از نظر فعالیت‌ها، تعاملات و میزان تاثیر آنها می‌باشند.

اهداف رتبه‌بندی وبومتریکس عبارتند از:

- نشان دادن میزان توجه موسسات و دانشگاهها به نشر اینترنتی
 - حمایت از طرح‌های دسترسی آزاد، دسترسی الکترونیکی به انتشارات دانشگاه و سایر منابع علمی به منظور افزایش انتقال علم و دانش
 - حضور دانشگاه در فضای مجازی، تصویری از دانشگاه در فضای واقعی به منظور انجام یک رتبه‌بندی قابل اطمینان
 - ترغیب موسسات و محققان برای انعکاس دقیق فعالیت‌هایشان از طریق وب سایت دانشگاه
- محورها و شاخص‌های رتبه‌بندی وبومتریکس به شرح زیر است:

روش شناسی وبومتریکس (شاخص‌ها و وزن‌ها) در رتبه‌بندی ۲۰۱۶



خلاصه‌ای از تعاریف و منبع استخراج و محاسبه شاخص‌ها در جدول زیر ارائه شده است:

محور	شاخص	تعریف	منبع	ضریب وزنی
فعالیت	تاثیر	قابلیت دیده شدن، تبادل پیوند و تعداد لینکهای خارجی backlink	سایت های Majestic, SEO ahrefs	۵۰٪
	حضور	تعداد کل صفحات وب	موتور جستجوهای Yahoo Bing , Google ...	۱۵٪
	دسترسی آزاد	دسترسی آسان و رایگان به محتواهای فایل‌های غنی با پسوندهای pdf, docx, pptx (باتاکید بر pdf)	موتور جستجوهای yahoo , Bing و google	۱۵٪
	برتری	تعداد مقالات در زمره ۱۰٪ مقالات پر استناد	استفاده از سایماگو (Scimago)	۲۰٪

۱-۱- تحلیل عملکرد دانشگاه الزهراء (س) بر مبنای شاخص‌های وبومتریکس

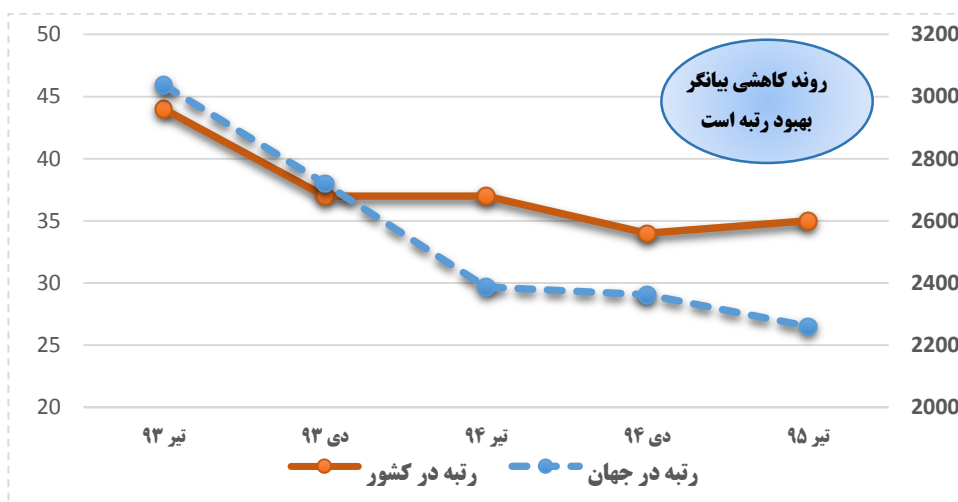
همانگونه که اشاره شد، رتبه‌بندی وبومتریکس هر ساله در دی و تیرماه (ژانویه و جولای) به‌روز رسانی می‌شود. دانشگاه الزهراء (س) بر اساس جدیدترین رتبه‌بندی نظام وب‌سنجی وبومتریکس در جولای ۲۰۱۶ (تیر ۹۵) رتبه ۲۲۶۰ جهانی و ۳۵ کشوری را کسب کرده است که نسبت به رتبه در ژانویه ۲۰۱۶ (دی ۹۴) از نظر جهانی ۱۰۲ پله ارتقا و در سطح کشور ۱ رتبه تنزل داشته است.

وضعیت رتبه دانشگاه الزهراء (س) در سال‌های ۹۳ تا کنون بر اساس نظام رتبه‌بندی وبومتریکس به شرح جدول زیر می‌باشد:

ردیف	تاریخ ارزیابی	رتبه در ایران	رتبه در جهان
۱	جولای ۲۰۱۴، تیر ۹۳	۴۴	۳۰۳۷
۲	ژانویه ۲۰۱۵، دی ۹۳	۳۷	۲۷۲۰
۳	جولای ۲۰۱۵، تیر ۹۴	۳۷	۲۳۸۷
۴	ژانویه ۲۰۱۶، دی ۹۴	۳۴	۲۳۶۲
۵	جولای ۲۰۱۶، تیر ۹۵	۳۵	۲۲۶۰

^۲ - نتایج رتبه بندی ژانویه ۲۰۱۶ دو بار اعلام گردید که بر اساس نسخه اولیه رتبه دانشگاه الزهراء در جهان و کشور به ترتیب ۲۳۵۰ و ۳۴ بود که بر اساس نسخه ویرایش شده (به دلیل تغییر امتیازدهی شاخصها)، رتبه دانشگاه در کشور بدون تغییر و در جهان ۲۳۶۲ اعلام شد.

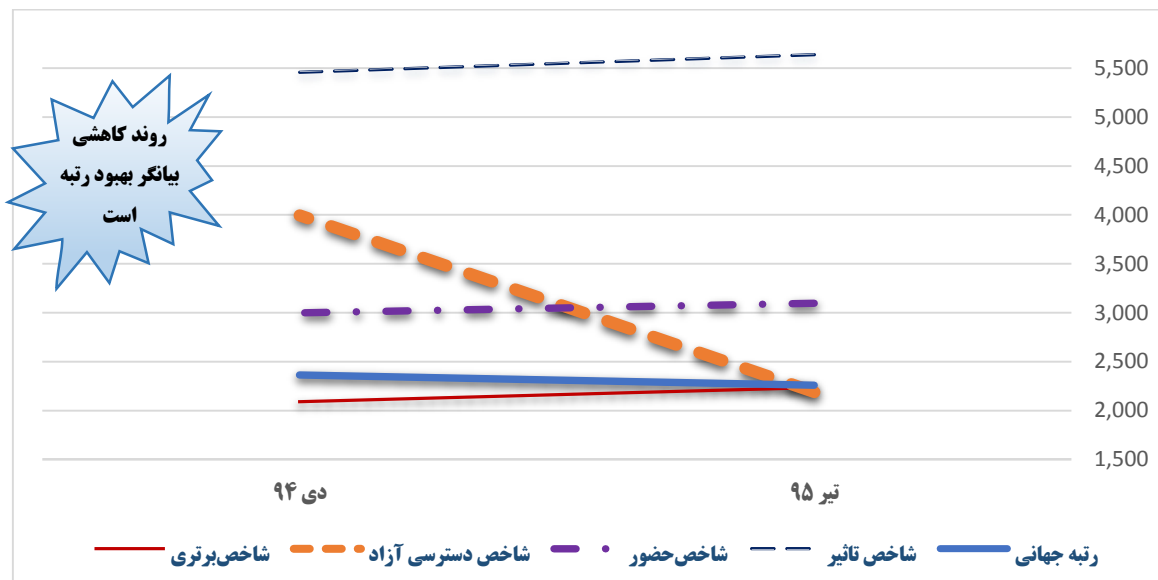
نمودار روند تغییرات رتبه دانشگاه الزهراء در کشور و جهان در زیر ارائه شده است:



همانگونه که در نمودار بالا ملاحظه می شود، رتبه دانشگاه طی دو سال اخیر بهبود یافته است. همچنین جزئیات رتبه دانشگاه الزهراء (س) در رتبه بندی ژانویه و جولای ۲۰۱۶ به تفکیک محورها در جدول زیر ارائه شده است:

رتبه در محور فعالیت			رتبه در محور مشاهده پذیری	رتبه جهانی	رتبه در کشور	تاریخ رتبه بندی
شاخص برتری	شاخص دسترسی آزاد	شاخص حضور	شاخص تاثیر			
۲۰۹۱	۳۹۹۴	۲۹۹۷	۵۴۵۹	۲۳۶۲	۳۴	ژانویه ۲۰۱۶ (دی ۹۴)
۲۲۳۳	۲۱۸۷	۳۰۹۸	۵۶۳۹	۲۲۶۰	۳۵	جولای ۲۰۱۶ (تیر ۹۵)

مقایسه رتبه دانشگاه الزهراء (س) به تفکیک شاخص‌ها در ژانویه و جولای ۲۰۱۶ وبومتریکس (دی ۹۴ و تیر ۹۵)



بررسی جزئیات تغییر رتبه دانشگاه در جولای ۲۰۱۶ (تیر ۹۵) نسبت به ژانویه ۲۰۱۶ (دی ۹۴) حاکی از آن است که اگر چه دانشگاه از نظر شاخصهای تاثیر، حضور و برتری تنزل داشته است، اما به دلیل بهبود مناسب شاخص دسترسی آزاد (از ۳۹۹۴ به ۲۱۸۷) مجموعاً رتبه دانشگاه بهبود یافته و ۱۰۲ پله در جهان ارتقای رتبه داشته است. در این رابطه، شرح مختصری از هر یک از شاخص‌های فوق به شرح زیر ارائه می‌شود:

شاخص تاثیر (وزن ۵۰٪ در امتیاز وبومتریکس)

تاثیر که تنها شاخص محور مشاهده‌پذیری با وزن ۵۰ درصد در سنجش وب در نظام رتبه‌بندی وبومتریکس است، قابلیت جستجوپذیری صفحات وب یک دانشگاه از طریق جستجوگرهای وبی و امکان بازیابی منابع موجود در وبسایت دانشگاه با کمک ابزارهای جستجو را مورد ارزیابی قرار می‌دهد. این شاخص از طریق دامنه‌های ارجاع دهنده ۳ (دامنه‌هایی که لینک سایت دانشگاه در آنها قرار داده شده) و لینک‌های برگشتی خارجی ۴ (ارجاعات انجام شده از طریق دامنه‌های ارجاع دهنده خارج وبی) سنجش می‌شود. به عبارت دیگر، از معیارهای اندازه‌گیری این شاخص تعداد ارجاعات و تعداد لینک‌های ارجاعات انجام شده به صفحات وبسایت دانشگاه از سوی وبسایت‌های دیگر است. داده‌های این

³ - Referring domains

⁴ - External Backlinks

شاخص از طریق جستجوگرها استخراج شده و سپس بر اساس مقیاس لگاریتمی نرمال شده و مبنای رتبه‌بندی قرار می‌گیرند. برخی منابعی که در بهبود شاخص میزان مشاهده‌پذیری موثر هستند عبارتند از:

Academia, Bibsonomy, Citeulike, CrossRef, Datadryad, Figshare, LinkedIN, Mendeley, ResearchGate, Scholar, SlideShare, Wikipedia (all languages), Wikimedia, Zenodo.

در دی‌ماه ۹۴ دانشگاه الزهراء در محور مشاهده‌پذیری (شاخص تاثیر) نامناسب‌ترین رتبه خود را داراست و رتبه ۵۴۵۹ شاخص مشاهده‌پذیری در مقایسه با رتبه ۲۳۶۲ (رتبه کلی دانشگاه در وبومتریکس) دارای اختلاف زیادی دارد، لذا در وبسایتهای دانشگاه باید جهت ارتقای این شاخص تمهیدات لازم اتخاذ شود.

شاخص حضور (وزن ۱۵٪ در امتیاز وبومتریکس)

شاخص حضور، یکی از مهمترین شاخص‌های محور فعالیت است. تعداد صفحات موجود در وبسایت یکی از شاخص‌های موثر در ارزیابی وبومتریکس دانشگاه‌هاست. داده‌های مربوط به سنجش حضور دانشگاه از موتورهای جستجو مانند Bing, google و yahoo استخراج می‌شوند. دانشگاه الزهراء (س) در این شاخص رتبه ۲۹۹۷ را در دی‌ماه ۹۴ داشته است.

شاخص دسترسی آزاد (وزن ۱۵٪ در امتیاز وبومتریکس)

شاخص دسترسی آزاد، یکی از شاخص‌های محور فعالیت است. وجود منابع اطلاعاتی در قالب فایل‌های الکترونیک بر روی وبسایت هر دانشگاه می‌تواند دلیلی بر غنای علمی و حجم تولید دانش توسط آن دانشگاه باشد. بدین ترتیب این شاخص به سنجش تعداد فایل‌های علمی مرتبط با پسوند PDF, PS, DOC, PPT موجود در وبسایت واحد می‌پردازد. بر همین اساس تعداد فایل‌های مرتبط علمی، موجود در وبسایت موسسه بر حسب نوع فرمت مربوطه از طریق موتورهای جستجوگر شمارش شده و در نهایت پس از تبدیل به یک توزیع لگاریتمی، نرمال و مبنای محاسبه برای رتبه‌بندی قرار می‌گیرد.

دانشگاه الزهراء در دی‌ماه ۹۴ در شاخص دسترسی آزاد دارای رتبه ۳۹۹۴ است و همانطور که ذکر شد در تیرماه ۹۵ بهبود مناسبی داشته و به ۲۱۸۷ رسیده است.

شاخص برتری (وزن ۲۰٪ در امتیاز وبومتریکس)

انتشار مقالات علمی در مجلات معتبر بین‌المللی فاکتور اصلی در سنجش این شاخص است، از فاکتورهای مهم دیگر در این شاخص همکاری با موسسات خارجی در تولید علم، ارتباط میانگین تاثیر علمی یک دانشگاه با میانگین جهانی، و سهم دانشگاه در تولید علم در معتبرترین مجلات و همایش‌های بین‌المللی است.

نکته: این ارزیابی را گروه سایماگو با ارزیابی انتشارات بیش از ۵۲۰۰ دانشگاه انجام می‌دهد. مقالات علمی منتشر شده در مجلات معتبر بین‌المللی نقش خیلی مهمی در رتبه‌بندی دانشگاه‌ها دارد. دانشگاه الزهراء دی‌ماه ۹۴ در شاخص برتری رتبه ۲۰۹۱ را کسب کرده است که به نسبت رتبه جهانی دانشگاه ۲۳۶۲ بهترین رتبه کسب‌شده‌ی شاخص‌ها در دی‌ماه ۹۴ است.

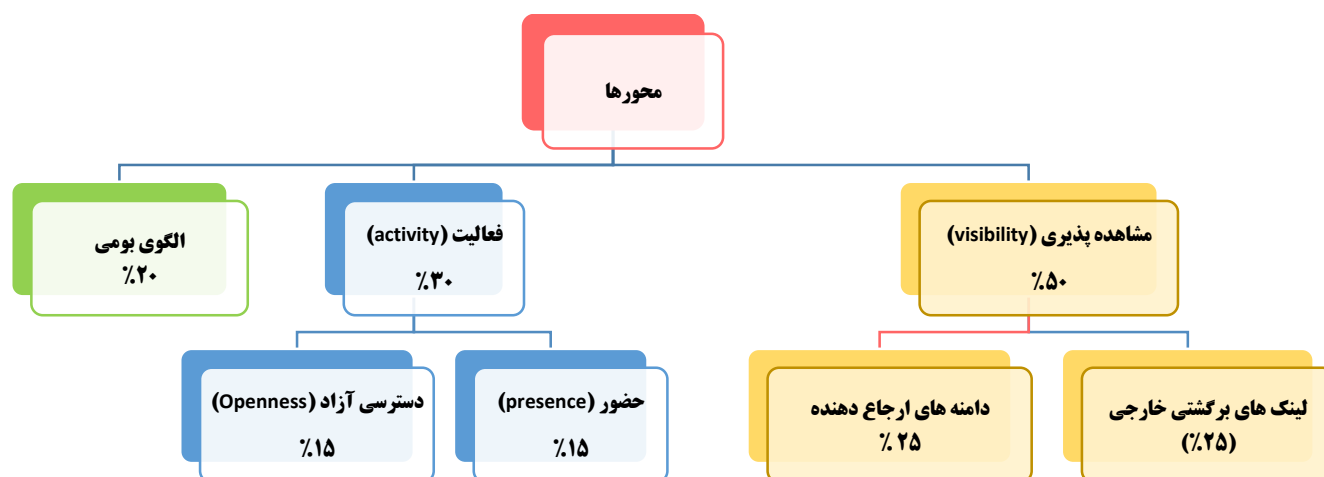
نحوه وب سنجی واحدهای دانشگاه الزهراء (س) در ارزیابی سال ۹۴

همانگونه که اشاره شد، رتبه بندی در نظام وبومتریکس بر اساس ۴ شاخص «تاثیر، حضور، دسترسی آزاد و برتری» انجام می‌شود که وزن هر یک از شاخص‌ها به ترتیب ۵۰ درصد، ۱۵ درصد، ۱۵ درصد و ۲۰ درصد می‌باشد. بر این اساس به منظور مطابقت بیشتر با شاخص‌های بین‌المللی، در وب سنجی سال ۹۴ واحدهای دانشگاه، اطلاعات مربوط به سه شاخص «تاثیر (شامل "لینک‌های برگشتی خارجی" و "دامنه‌های ارجاع دهنده")، حضور و دسترسی آزاد» از منابع اطلاعاتی مربوطه (از جمله سایتهای Bing, Google, majestic) استخراج شد و با توجه به در اختیار نداشتن اطلاعات مربوط به شاخص برتری، این شاخص در ارزیابی لحاظ نگردید. همچنین به منظور ارائه الگویی کاربردی جهت ارتقای وب سایت دانشگاه و واحدهای زیرمجموعه، از طریق بهینه‌سازی سایت‌های دانشگاه‌های برتر کشور طبق رتبه بندی وبومتریکس، زیر شاخص‌های متناسب با فعالیتهای واحدهای دانشگاه تدوین شد تا ضمن ارزیابی وضعیت وب سایت واحدها، پیشنهادات و راهکارهای بهبود جهت ارتقای وب سایت و نهایتاً بهبود رتبه دانشگاه ارائه شود.

بطور خلاصه، اهم اقدامات انجام شده جهت تدوین الگوی بومی و ارزیابی واحدها به شرح زیر می‌باشد:

- بررسی دقیق محورها و شاخص‌های وبومتریکس بر اساس آخرین نسخه ویرایش شده ژانویه ۲۰۱۶ (دی ماه ۹۴)
- بررسی پارامترهای وب‌سنجی در پایگاه‌های اطلاعاتی مورد استفاده در نظام رتبه‌بندی وبومتریکس
- بررسی وبسایت‌های دانشگاه‌های برتر ایران در رتبه‌بندی وبومتریکس
- ارائه الگوی پیشنهادی ارتقای وبگاه برای واحدهای سازمانی دانشگاه
- تدوین زیرشاخص‌های متناسب با فعالیت‌های واحدهای سازمانی دانشگاه
- شناسایی نقاط قوت و ضعف وبسایت‌های دانشگاه با توجه به زیر شاخص‌های تدوین شده
- ارائه راهکارهای بهبود

با توجه به توضیحات فوق، ارزیابی وب سایت‌های واحدها بر اساس مدل زیر صورت گرفت:



شایان ذکر است، به منظور ایجاد قابلیت مقایسه وضعیت وب سنجی واحدهای مختلف، اطلاعات مربوط به هر یک از شاخصهای فوق، از منابع اطلاعاتی ذیربط استخراج شد و پس از تقسیم داده‌های هر شاخص به بزرگترین مقدار متناظرشان در واحدهای مشابه و اعمال ضرایب هر شاخص، امتیاز نهایی محاسبه گردید.

پایش برنامه عملیاتی سال ۹۵ دانشکده ها در نوبت اول

در اولین پایش برنامه عملیاتی دانشکده‌ها سعی بر آن بوده است که با توجه به بررسی گزارش دریافت شده از دانشکده‌ها میزان پیشرفت برنامه عملیاتی آنها تعیین گردد. بنابراین فعالیت‌های مرکز ارزیابی در این زمینه شامل اقدامات زیر بوده است:

- ۱- تشکیل کمیته پایش برنامه عملیاتی با حضور عوامل تدوین، اجرا و پایش برنامه، و تشکیل جلسات کمیته به منظور سیاست‌گذاری و تدوین چارچوب پایش
 - ۲- تهیه کاربرگ‌های مورد نیاز جهت پایش برنامه عملیاتی
 - ۳- بررسی برنامه اختصاصی دانشکده‌ها و تعیین میزان انطباق با الگوی مشترک در سطح اهداف کلان و عملیاتی
 - ۴- دریافت گزارش عملکرد سه ماهه دانشکده‌ها
 - ۵- بررسی و طرح درخواست‌های دانشکده‌ها از واحدهای پشتیبان در کمیته پایش با حضور روسای دانشکده و مدیران ستادی
 - ۶- مقایسه میزان پیشرفت اقدامات برنامه‌ریزی شده در برنامه مصوب با عملکرد واقعی (بر مبنای گزارش دریافت شده از دانشکده‌ها)
 - ۷- تعیین شاخص‌های ارزیابی برنامه و عملکرد نظیر (میزان انطباق برنامه اختصاصی با اهداف هفتگانه، میزان وفاداری دانشکده‌ها به برنامه عملیاتی، رعایت زمان‌بندی در انجام فعالیت‌ها، همسو بودن فعالیت‌ها با اقدامات مصوب و...)
 - ۸- تکمیل کاربرگ‌های پایش و ارائه تحلیل کمی و کیفی از برنامه عملیاتی و تدوین گزارش فعالیت‌های دانشکده‌ها در نوبت اول ارزیابی
 - ۹- آماده‌سازی سامانه پایش و ارزیابی برنامه عملیاتی سالانه و برگزاری جلسه آموزشی کار با سامانه برای نمایندگان دانشکده‌ها
- لازم به توضیح است که تعدادی از دانشکده‌ها در نوبت اول با ارسال گزارش تشریحی و تفصیلی و همچنین ارائه اطلاعات مربوط به فرم درخواست از واحد پشتیبان، اطلاعات مناسبی را جهت پایش عملکرد به این مرکز ارسال نموده‌اند؛ اما گزارش برخی از واحدها با تاخیر و یا اطلاعات ناقص دریافت گردید که البته با توجه به جدید بودن این فعالیت (تدوین، پیاده‌سازی پایش برنامه عملیاتی) در دانشگاه امید داریم که با مشارکت و همکاری واحدها در نوبت‌های بعدی شاهد نتایج بهتری از پیاده‌سازی برنامه عملیاتی در واحدهای ستادی و صف باشیم و به هدف مشترک «تعالی و سرآمدی دانشگاه الزهراء (س)» دست یابیم.

ارزیابی وضعیت پوشش اهداف هفتگانه الگوی مشترک در برنامه اختصاصی

با توجه به ابلاغ الگوی مشترک و اختصاصی برنامه عملیاتی به دانشکده‌ها و تفاوت‌های موجود بین برنامه دانشکده‌ها، تعیین الگوی مبنای ارزیابی در کمیته پایش برنامه عملیاتی مورد بررسی قرار گرفت و مقرر شد پوشش اهداف کلان هفت‌گانه مندرج در الگوی مشترک مورد توجه قرار گیرد و در پایش و ارزیابی به شرح زیر اقدام شود:

- برای دانشکده‌هایی که در برنامه اختصاصی خود تمامی اهداف کلان هفت‌گانه الگوی مشترک را پوشش داده‌اند، برنامه اختصاصی ملاک ارزیابی قرار گیرد.
- در مورد دانشکده‌هایی که یک یا چند هدف از اهداف کلان هفت‌گانه الگوی مشترک، در برنامه اختصاصی آنها وجود ندارد، یا اهداف مندرج در برنامه اختصاصی بطور کامل هدف الگوی مشترک را پوشش نمی‌دهد، از الگوی مشترک برای تکمیل آن هدف/اهداف استفاده گردد.
- در دانشکده‌هایی که در برنامه اختصاصی آنها هدف یا اهداف کلانی وجود دارد که در الگوی مشترک دیده نشده است، اهداف مازاد، در ارزیابی دانشکده مدنظر قرار گیرد.

دانشکده‌هایی که فاقد برنامه اختصاصی می‌باشند، الگوی مشترک مبنای ارزیابی آنها بوده است. (گزارش پایش برنامه عملیاتی)

ارزیابی عملکرد دانشگاه در سطح گروه

- ترغیب اعضای هیات علمی دانشگاه جهت اجرای طرح ارزیابی درونی در گروه‌های آموزشی از آنجائیکه گروه آموزشی هسته اصلی آموزش و پژوهش دانشگاه می‌باشد و هرگونه طرح و حرکت در مسیر کیفیت مداری از گروه آموزشی باید آغاز گردد، لذا این موضوع در شورای دانشگاه طرح و پس از تصویب، اقدامات زیر جهت عملیاتی نمودن آن صورت پذیرفت:
- ✓ مکاتبه با مرکز ارزیابی، تحقیقات و اعتبارسنجی و تضمین کیفیت آموزش عالی جهت اخذ راهنمایی‌های لازم در این زمینه
- ✓ دعوت از متخصصان حوزه ارزیابی و تضمین کیفیت به عنوان مدرس کارگاه
- ✓ برگزاری ۳ کارگاه آموزشی "آشنایی با فرایند انجام طرح ارزیابی درونی گروه‌های آموزشی"

در مجموع ۳۵ گروه از ۴۷ گروه (۷۴,۵٪ کل گروه ها) و ۱۱۰ عضو هیات علمی در کارگاه مذکور حضور داشتند. همچنین ۷ نفر از کارشناسان نیز در کارگاه شرکت کردند. کارگاه با سخنرانی خانم دکتر مداحی سرپرست مرکز ارزیابی و پایش عملکرد آغاز گردید و در ادامه با تدریس رئیس مرکز تحقیقات، ارزشیابی، اعتبارسنجی و تضمین کیفیت آموزش عالی و عضو هیات علمی سازمان سنجش، آقای دکتر رضا محمدی، به طرح مبانی علمی و عملی موضوع، چگونگی انجام فرایند ارزیابی درونی توسط گروه ها پرداخت و با انجام کار گروهی توسط گروه های حاضر در جلسه پایان یافت.

شرکت کنندگان در کارگاه آموزشی ارزیابی درونی گروه های آموزشی

ردیف	نام دانشکده	نام گروه آموزشی داوطلب اجرای طرح ارزیابی درونی	تعداد اعضای هیات علمی شرکت کننده در کارگاه
۱	ادبیات	زبان انگلیسی	۳
۲		زبان فرانسه	۳
۳		زبان‌شناسی	۴
۴		تاریخ	۳
۵		فارسی	۲
۶		زبان عربی	۳
۷		روسی	۳
۸	الهیات	فلسفه	۳
۹		علوم قرآن و حدیث	۳
۱۰		معارف اسلامی	۳
۱۱	تربیت بدنی	رفتار حرکتی	۳
۱۲		فیزیولوژی ورزشی	۵
۱۳		مدیریت ورزشی	۱
۱۴	علوم اجتماعی	حقوق	۳
۱۵		مطالعات خانواده و زنان	۴
۱۶		علوم اجتماعی	۴

ردیف	نام دانشکده	نام گروه آموزشی داوطلب اجرای طرح ارزیابی درونی	تعداد اعضای هیات علمی شرکت کننده در کارگاه
۱۷		مدیریت	۲
۱۸		حسابداری	۳
۱۹		اقتصاد	۴
۲۰	علوم تربیتی	روانشناسی تربیتی	۲
۲۱		علم اطلاعات و دانش شناسی	۲
۲۲		روانشناسی	۲
۲۳		مدیریت و برنامه ریزی آموزشی	۲
۲۴		مشاوره و راهنمایی	۳
۲۵	علوم ریاضی	آمار	۲
۲۶		علوم کامپیوتر	۳
۲۷	علوم زیستی	بیوتکنولوژی	۳
۲۸		علوم گیاهی	۳
۲۹		میکروبیولوژی	۲
۳۰	فنی مهندسی	عمران	۳
۳۱	فیزیک شیمی	شیمی	۶
۳۲		فیزیک	۲
۳۳	هنر	پژوهش هنر	۲
۳۴		طراحی صنعتی	۴
۳۵		ارتباط تصویری	۱
مجموع		۳۵	۱۰۱

همچنین درصد گروه‌های شرکت کننده به تفکیک هر دانشکده بصورت زیر می باشد:

درصد گروه های شرکت کننده	نام دانشکده	ردیف
٪۱۰۰	ادبیات	۱
٪۵۰	الهیات	۲
٪۱۰۰	تربیت بدنی	۳
٪۱۰۰	علوم اجتماعی	۴
٪۱۰۰	علوم تربیتی	۵
٪۶۶,۷	علوم ریاضی	۶
٪۱۰۰	علوم زیستی	۷
٪۲۰	فنی مهندسی	۸
٪۱۰۰	فیزیک شیمی	۹
٪۴۳	هنر	۱۰

۱۲ گروهی که اعلام داوطلبی نکرده و در کارگاه شرکت نداشتند:

الهیات: گروه های فقه و مبانی حقوق اسلامی، ادیان و عرفان، تاریخ فرهنگ و تمدن ملل اسلامی

علوم ریاضی: گروه ریاضی

فنی مهندسی: گروه های کامپیوتر، برق، مکانیک، صنایع

هنر: صنایع دستی، طراحی پارچه و لباس، نقاشی، کتابت و نگارگری

شایان ذکر است با شروع فرایند ارزیابی درونی گروه ها، کارگاه های تکمیلی در ابتدای سال ۹۶ برگزار خواهد شد.

ارزیابی عملکرد دانشگاه در سطح فردی (اعضای هیات علمی، اعضای غیر هیات علمی)

۱- ارزیابی اعضای هیات علمی:

در حال حاضر در معاونت آموزشی انجام می شود که با توجه به تغییرات تشکیلاتی دانشگاه متولی ارزیابی اساتید، مرکز ارزیابی می باشد. که پس از آماده شدن زیر ساخت های لازم به این مرکز منتقل خواهد گردید.

۲- ارزیابی عملکرد اعضای غیر هیات علمی:

با توجه به تصویب دستورالعمل جدید ارزیابی اعضای غیر هیات علمی در جلسه مورخ ۹۴/۱۰/۱۷ هیات اجرایی منابع انسانی و نظر به اینکه مرکز ارزیابی به عنوان متولی ارزیابی عملکرد می باشد لذا فرایند ارزیابی اعضا از طریق اقدامات زیر در حال انجام می باشد:

- ✓ برگزاری کارگاه های آموزشی آشنایی با دستورالعمل ارزیابی کارکنان ویژه کلیه مدیران و کارکنان
- ✓ برگزاری ۴ کارگاه های آموزشی (کار گروهی، خلاقیت و نوآوری، تفکر راهبردی، مدیریت دانش) برای شاخص های ارزیابی کارکنان که نیازمند مستند سازی توسط کارکنان بوده است
- ✓ طراحی فرایند الکترونیکی ارزیابی اعضاء
- ✓ طراحی سامانه ارزیابی کارکنان
- ✓ پیاده سازی اطلاعات پرسنلی، فرم های ارزیابی در سامانه
- ✓ بررسی مستندات شاخص های ارزیابی کارکنان
- ✓ تهیه لیست امتیازات نهایی ارزیابی شوندگان جهت ارسال به هیات اجرایی
- ✓ تهیه گزارش تحلیلی و اماری از نتایج ارزیابی کارکنان و.....

• برنامه ریزی جهت ارزیابی مدیران هیات علمی

- ✓ انجام مطالعات تطبیقی در سطح ملی و بین المللی در حوزه ارزیابی مدیران دانشگاه (رئیس دانشگاه، معاونین، روسای دانشکده ها، روسای دانشکده ها، مدیران گروه و...) - بررسی دانشگاه های داخلی و بیش از ۳۰ دانشگاه خارجی
- ✓ تدوین شاخص های ارزیابی مدیران هیات علمی دانشگاه
- ✓ تهیه پیش نویس اولیه فرم های ارزیابی مدیران دانشگاه

ارزیابی بیرونی (در سطح سازمانی و از طریق مراجع قانونی در ابعاد ملی و بین المللی)

شرکت در هجدهمین جشنواره شهید رجایی

این ارزیابی هرساله توسط سازمان برنامه و بودجه برگزار می گردد دانشگاه الزهراء ضمن کسب رتبه هشتم از بین ۶۳ دستگاه اجرایی شرکت کننده، به عنوان دستگاه قابل تقدیر نیز معرفی گردید. (این ارزیابی همه ساله در دویخشم عمومی براساس نقشه راه اصلاح نظام اداری و بخش اختصاصی براساس شاخصهای کلیدی عملکرد) انجام می پذیرد

مقایسه امتیازات ورتبه دانشگاه الزهراء در جشنواره شهید رجایی ۹۵-۹۰

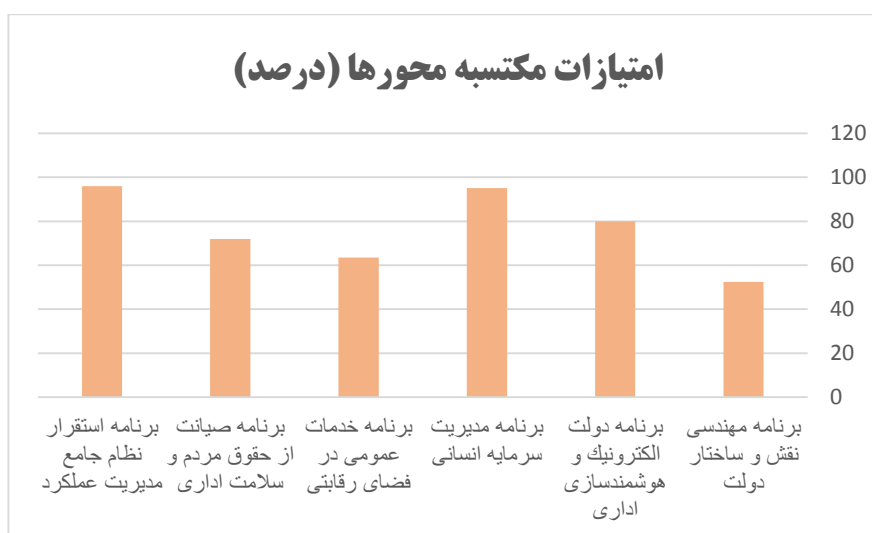
امتیاز					محور
۱۳۹۴	۱۳۹۳	۱۳۹۲	۱۳۹۱	۱۳۹۰	
850.5	822.73	-	825	725	عمومی
968.26	1000	-	969	809	اختصاصی
1818.76	1822.73	-	1821	1534	جمع کل
کسب رتبه ۸ در بین ۶۳ دستگاه اجرایی استان و قرارگیری در سطح خوب	کسب رتبه ۹ در بین دستگاه های اجرایی استان	-	کسب رتبه ۱۶ در بین ۵۷ دستگاه اجرایی استان	کسب رتبه ۴۱ در بین ۵۹ دستگاه اجرایی استان	نتیجه نهایی

گزارش عملکرد سال ۱۳۹۴ در خصوص امتیازات هر یک از محورها و شاخص ها (عمومی و اختصاصی) در ادامه ارائه

شده است. (جزئیات بیش تر در پیوست ۱، موجود می باشد)

جدول امتیازات دانشگاه الزهرا در هجدهمین جشنواره شهید رجایی

امتیاز کسب شده (بدون امتیازات عدم مصداق)	سقف امتیاز	محور
94.6	180	برنامه مهندسی نقش و ساختار دولت
228.15	285	برنامه دولت الکترونیک و هوشمندسازی اداری
166.49	175	برنامه مدیریت سرمایه انسانی
63.47	100	برنامه خدمات عمومی در فضای رقابتی
101	140	برنامه صیانت از حقوق مردم و سلامت اداری
116	120	برنامه استقرار نظام جامع مدیریت عملکرد
968.26	1000	شاخص های اختصاصی
80.79	-	امتیازات عدم مصداق
1818.76	2000	جمع کل



۱- محور برنامه مهندسی نقش و ساختار دولت

امتیاز کسب شده در این محور ۵۲٪ بوده و موفق به کسب تقریباً نیمی از امتیازات در این محور نشده ایم. بخشی از امتیازات کسب نشده به دلیل بروز شرایط عدم مصداق برای برخی شاخص ها بوده است.

۲- برنامه دولت الکترونیک و هوشمندسازی اداری

امتیاز کسب شده در این محور ۸۰٪ بوده است.

۳- برنامه مدیریت سرمایه انسانی

امتیاز کسب شده در این محور ۹۵٪ بوده است.

۴- صصص.صهد.۲.زدال۹**۵- برنامه خدمات عمومی در فضای رقابتی**

امتیاز کسب شده در این محور ۶۳,۴۷٪ بوده است.

۶- برنامه صیانت از حقوق مردم و سلامت اداری

امتیاز کسب شده در این محور ۷۲٪ بوده است.

۷- برنامه استقرار نظام جامع مدیریت عملکرد

امتیاز کسب شده در این محور ۹۶٪ بوده است.

ارزیابی عملکرد دانشگاه در حوزه حجاب و عفاف و حقوق شهروندی

پیرو ابلاغ نامه معاونت فرهنگی وزارت علوم این مرکز برای اولین بار ارزیابی عملکرد دانشگاه را در دو حوزه حجاب و عفاف و حقوق شهروندی انجام داد و گزارش آن نیز از به معاونت فرهنگی ارسال گردید. (نتایج ارزیابی این حوزه تاکنون به دانشگاه اعلام نگردیده است)

ارزیابی عملکرد دانشگاه ها توسط سامانه رصد علم و فناوری شورای عالی انقلاب فرهنگی

که اطلاعات مربوط به شاخص های آموزشی، پژوهشی، فرهنگی، دانشجویی، زیرساختی و مالی دانشگاه در بازه زمانی تعیین شده در سامانه مذکور ثبت گردید. (منتظر اعلام نتایج)

ارزیابی عملکرد ۹۴-۹۵ دانشگاه توسط پایگاه استنادی جهان اسلام (ISC)

پس از جمع آوری آمار و اطلاعات و تهیه مستندات مربوطه اطلاعات درباره زمانی تعیین شده در سامانه مذکور ثبت گردید. (منتظر اعلام نتایج)

سایر فعالیت های انجام شده

- تدوین برنامه ۱۰ و ۵ ساله دانشگاه "قرار گرفتن در بین ۲۰۰ دانشگاه برتر جهان"
- به استناد نامه معاونت آموزشی وزارت علوم تحقیقات و فناوری و در دستور کار قرار گرفتن پروژه "ارتقا و تبدیل پنج دانشگاه و واحد پژوهشی برتر کشور به تراز بین المللی"، اقدامات زیر در این زمینه توسط مرکز ارزیابی و پایش عملکرد انجام شده است:
- استخراج رتبه و سرانه متوسط شاخص دانشگاه الزهراء در نظامهای رتبه بندی به همراه تحلیل دقیق آنها؛
- بررسی علل پیشرفت سریع دانشگاههای مشابه و سطح ۲ مانند دانشگاه سمنان و کاشان؛
- استخراج سرانه متوسط شاخص دانشگاهها با رتبه زیر ۲۰۰ دنیا در ۵ نظام رتبه بندی؛
- ارائه برنامه ها و ایده های جهشی و پیش برنده و گلوگاه های استراتژیک در حوزه خود؛
- مطالعه تطبیقی راهبردها و اقدامات برای اهداف کلان دانشگاه در محورهای: آموزشی، پژوهشی، بین الملل، ارزیابی و ارتقا و بگاهاها (دانشگاه تهران، دانشگاه شریف، دانشگاه امیر کبیر، دانشگاه تربیت مدرس).
- بررسی نظام های رتبه بندی و شناسایی راهکارهای عملیاتی جهت حضور فعال دانشگاه در نظام های رتبه بندی بین المللی
- تلاش در زمینه برقراری ارتباط با موسسات رتبه بندی تایمز و یومالتی رنک جهت شرکت در رتبه بندی ها مذکور
- بررسی نقشه راه اصلاح نظام اداری و ارائه پیشنهاد در زمینه اعمال راهبردها و اقدامات مرتبط در برنامه عملیاتی حوزه های ستادی دانشگاه
- بررسی سند اسلامی شدن دانشگاه و ارائه پیشنهاد در زمینه اعمال راهبردها و اقدامات مرتبط در برنامه عملیاتی حوزه های ستادی دانشگاه
- تشکیل جلسات مستمر با دانشکده ها در زمینه تبادل اطلاعات پیرامون نحوه ارزیابی عملکرد واحدها در حوزه های مختلف و راهکارهای بهبود عملکرد